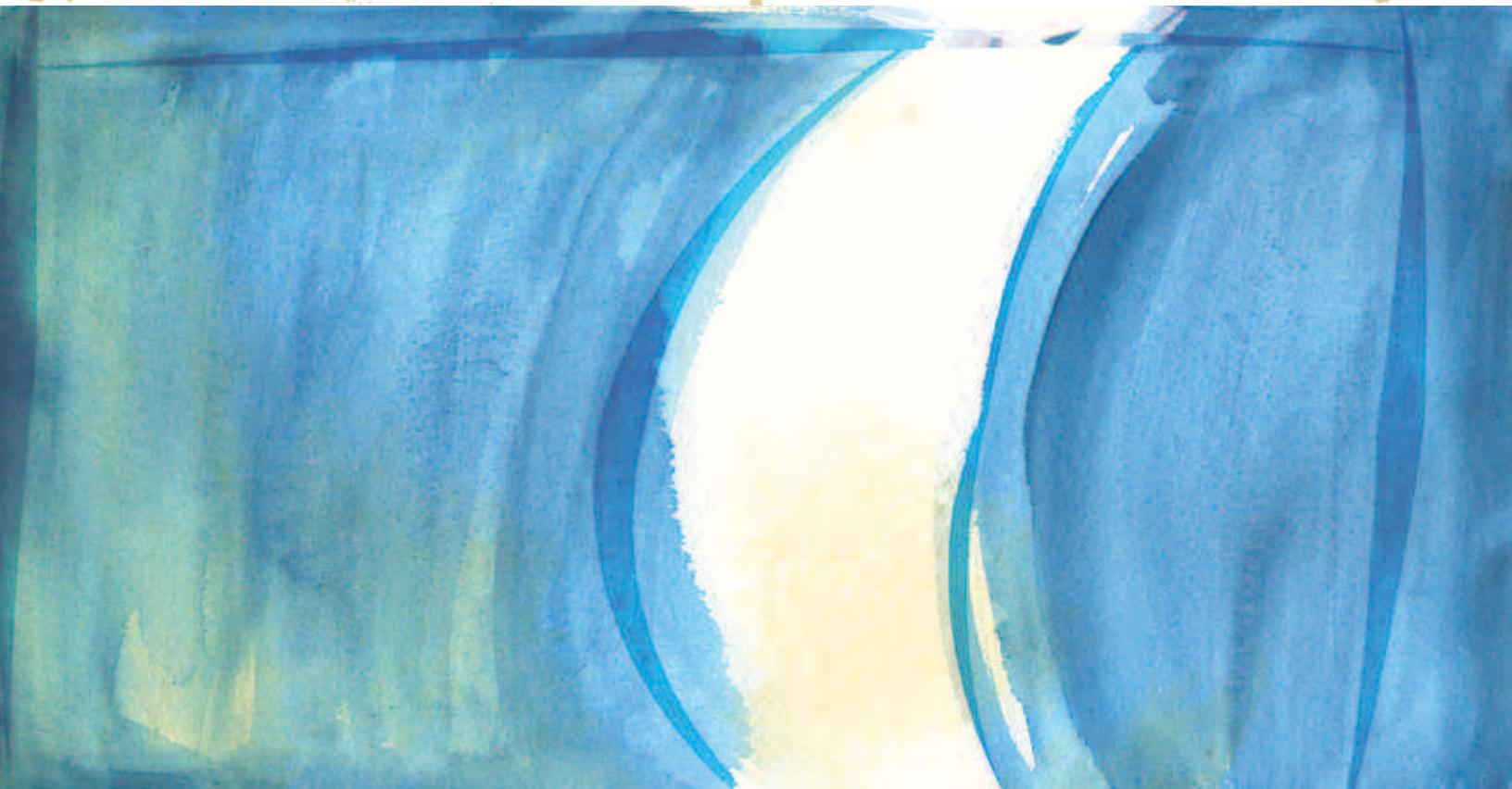


Tous ensemble pour la réussite



R A P P O R T A N N U E L 2 0 0 5 - 2 0 0 6



CTREQ

Le centre de transfert
pour la réussite
éducative du Québec

La mission et les objectifs

Le Centre de transfert pour la réussite éducative du Québec (CTREQ) est un organisme sans but lucratif qui a pour mission de stimuler et de contribuer à concrétiser l'innovation dans le domaine de la réussite éducative, grâce au transfert de la recherche, à l'appui de l'expérience de la pratique, à des services de liaison et de veille, afin de permettre aux milieux de pratique d'améliorer leurs interventions pour accroître la réussite éducative.

Ses objectifs plus spécifiques sont de valoriser la recherche en assurant le transfert des connaissances en matière de réussite éducative, tout particulièrement en :

- concevant, produisant, diffusant et accompagnant des outils de sensibilisation, de dépistage et d'intervention efficaces et de qualité, dans le domaine de la réussite éducative et de la lutte contre l'échec et l'abandon scolaires;*
- offrant des services en matière de veille pour répondre aux besoins des principaux acteurs œuvrant pour accroître la réussite scolaire;*
- facilitant les échanges et la concertation entre les organismes agissant pour la réussite éducative, dans les divers réseaux.*

Table des matières

Le mot du président	3
Le mot du directeur général	4
Les faits saillants en 2005-2006	5
Le conseil d'administration	6
Le réseau des membres	7
Les activités de transfert	8
Les activités de liaison	14
Les états financiers condensés	16
Les comités	18
Les membres honoraires	19
L'équipe du CTREQ	19



Les conditions de pérennité maintenant réunies

LE MOT DU
PRÉSIDENT

Quatre ans se sont écoulés depuis la création du CTREQ en 2002, et on peut désormais considérer que les ingrédients nécessaires à un avenir durable de notre organisme sont réunis. Il nous est maintenant possible d'envisager notre action dans une perspective de long terme et ainsi nous consacrer pleinement à notre mission, qui est de faire le pont entre le monde de la recherche et les milieux de pratique en éducation pour accroître la réussite éducative au Québec.

C'est au cours de la dernière année que ces conditions de pérennité ont été réunies, alors qu'il est devenu évident que, non seulement le transfert des connaissances en éducation est désormais un processus reconnu, mais aussi que le CTREQ est considéré comme un acteur indispensable dans ce processus.

Le Conseil supérieur de l'éducation le mentionne explicitement dans son dernier rapport annuel lorsqu'il parle de notre organisme comme jouant un rôle essentiel d'interface entre les milieux de la recherche et de la pratique. Le Conseil de la science et de la technologie, pour sa part, a fait progresser la compréhension du transfert dans notre secteur d'activité en élaborant, avec Valorisation-Recherche Québec, une chaîne de valorisation de la recherche qui décrit tout le processus de l'innovation sociale. Enfin, le gouvernement du Québec est venu confirmer cette reconnaissance – et du transfert et de notre organisme – en accordant au CTREQ un financement de trois millions de dollars sur trois ans.

Il nous reste maintenant à mettre en œuvre un plan de financement durable qui fera appel à une diversité et à une complémentarité des contributeurs, démontrant ainsi que la réussite éducative est un enjeu qui mobilise tous les secteurs de la société. Notre réseau de membres associés, qui compte aujourd'hui une trentaine d'organismes, joue déjà un rôle capital dans ce projet, tout en contribuant de plus en plus à l'enracinement du CTREQ dans la communauté.

En plus d'un plan de financement, nous nous sommes donné, en 2005-2006, un programme d'action triennal qui nous permettra de consolider les outils de la première série, de réaliser les projets de la phase B et mettre en branle une troisième série de projets, tout en accentuant la diffusion et surtout l'accompagnement de l'ensemble des produits. En outre, deux dossiers feront l'objet d'un effort soutenu, au point où nous les avons inclus dans la mission révisée du CTREQ: la liaison et la veille, que nous voulons implanter graduellement à partir de l'an prochain afin de répondre aux besoins des milieux de pratique.

Les activités de liaison sont primordiales pour un organisme comme le nôtre dont le rôle est justement de créer des liens, à la fois entre chercheurs et praticiens, et entre les acteurs des différents milieux concernés par la réussite éducative. Nous avons déjà réalisé une bonne variété d'activités de liaison jusqu'à maintenant. Nous entendons maintenant systématiser et intensifier ces activités, de façon à les rendre encore plus pertinentes et efficaces. Quant au service de veille, il se bâtira en réunissant les organismes intéressés à connaître et à faire connaître les interventions et outils de réussite éducative. Grâce à une plateforme Internet, praticiens et chercheurs pourront ainsi s'enrichir mutuellement de leurs connaissances et expériences en participant à un processus dynamique adapté à leurs besoins.

La pertinence de notre organisme tient à cette jonction que nous saurons continuer d'établir entre les besoins du milieu et le patrimoine de recherche en éducation. La recherche n'est pas toujours considérée à sa juste valeur dans les milieux de pratique et, à l'inverse, les connaissances et l'expérience des praticiens ne sont pas toujours appréciées avec justesse dans le monde de la recherche. Nous devons travailler à favoriser un rapprochement de ces deux mondes pour qu'ils deviennent indissociables.

Voilà le grand défi du CTREQ, maintenant qu'il peut envisager le futur à long terme: favoriser ce va-et-vient permanent afin qu'il soit le plus productif possible en termes de valorisation et de transfert des connaissances, pour une meilleure réussite éducative de tous les jeunes.

Christian Payeur
Président du conseil d'administration



La contribution du transfert pour répondre aux besoins

LE MOT DU
DIRECTEUR GÉNÉRAL

Un organisme crédible qui apporte de l'aide concrète aux milieux de pratique dans leurs efforts pour accroître la réussite éducative, en même temps qu'il contribue à l'évolution des processus de valorisation et de transfert des connaissances. Voilà ce qu'est devenu le CTREQ au cours des dernières années, et particulièrement en 2005-2006.

En matière d'aide aux milieux de pratique, la finalisation des derniers outils de la phase A constitue un jalon déterminant dans la courte existence de notre organisme : nous sommes désormais en mesure d'offrir un ensemble d'outils qui se complètent les uns les autres. Par exemple, le *Logiciel d'évaluation des types d'élèves à risque de décrochage scolaire* viendra compléter en décembre 2006 cet autre outil, diffusé depuis 2004, *Y'a une place pour toi!* qui, lui aussi, vise la prévention du décrochage. Et *Pare-Chocs*, nouveau programme d'intervention pour adolescents dépressifs, veut aider des élèves qui constituent justement l'un des quatre types à risque de décrochage identifiés dans le logiciel d'évaluation. Nos efforts pour diffuser ces nouveaux produits et pour aider les utilisateurs à s'appropriier ces outils seront tout aussi assidus qu'ils l'ont été, au long de l'année, pour nos autres outils déjà sur le marché.

Le démarrage d'une deuxième ronde de projets au cours de l'année a également constitué un événement marquant dans le parcours du CTREQ. Non seulement les quatre outils qui seront mis en production sous peu vont-ils augmenter notre offre de produits mais, en plus, ils seront fondés sur des besoins identifiés au préalable par les milieux de pratique. Rappelons, à cet égard, la tournée de consultation que nous avons effectuée dans les régions pour identifier les priorités d'intervention avant de lancer un appel aux chercheurs.

Un autre volet important de notre action en 2005-2006 a été la réflexion que nous avons menée sur les processus permettant de valoriser la recherche et de transférer ses résultats dans les milieux de pratique. Nous avons d'ailleurs contribué à l'élaboration de la chaîne de valorisation proposée par le Conseil de la science et de la technologie et Valorisation-Recherche Québec, en apportant l'expérience propre à notre secteur d'activité. Ce concept est encore nouveau en éducation, où peu d'expériences ont été menées jusqu'à présent.

Le CTREQ a même pris l'initiative d'organiser un colloque sur le sujet avec cinq partenaires, dont des organismes du secteur de la santé et des services sociaux. Il s'agissait d'échanger sur des expériences de transfert réalisées dans chacun des secteurs. L'expérimentation d'un nouveau type de transfert dans le cadre du projet pilote *Réseau en ISPJ*, que nous avons menée avec l'expertise du CEFRIO au cours des deux dernières années, y a suscité un vif intérêt. Les participants au colloque, tenu dans le cadre du congrès annuel de l'ACFAS, ont été en mesure de constater que de nouvelles façons de valoriser la recherche peuvent avoir un impact significatif sur les pratiques éducatives.

Si le plan d'action dont nous nous sommes dotés pour les trois prochaines années est en bonne partie fondé sur le travail de notre équipe à l'interne, il est aussi redevable à des organisations de l'extérieur qui n'ont pas hésité à nous alimenter de leurs réflexions. Voilà un autre bénéfice de nos activités de liaison.

Enfin, c'est justement dans l'optique d'un resserrement des liens entre les organisations qui œuvrent à la réussite éducative et d'une meilleure circulation des informations dans tous les milieux concernés que nous avons complètement refondu notre site Web et créé notre bulletin *Info-CTREQ* au cours de l'année. Grâce à ces deux outils de communication, nous serons encore plus en mesure d'apporter une aide concrète aux intervenants sur le terrain et nous contribuerons encore davantage à l'évolution des processus de valorisation et de transfert des connaissances, pour une meilleure réussite éducative au Québec.

Michel Gauquelin
Directeur général

Les faits saillants

Poursuite assidue des activités de diffusion et d'accompagnement des outils disponibles, fin de production d'outils et démarrage de nouveaux projets, accentuation du rôle de liaison, planification triennale, telles sont les interventions majeures du CTREQ en 2005-2006.

Transfert : la diffusion et l'accompagnement

Plus de 80 activités de diffusion ont été menées pour l'ensemble des outils déjà en circulation, alors que 30 activités d'accompagnement ont aidé les utilisateurs à s'approprier leur nouvel outil :

Animation de 21 ateliers et formations pour des centaines d'utilisateurs d'outils du CTREQ, participation à 19 événements (colloques, congrès et conférences), production de documents promotionnels, envois postaux ou insertion de matériel promotionnel dans les pochettes des participants à 10 congrès et colloques, parution d'articles dans 11 publications spécialisées, entre autres.

Transfert : la finalisation de trois outils

Les trois derniers outils de la première phase de production du CTREQ ont été complétés de sorte que les activités de diffusion ou d'accompagnement ont pu être amorcées à l'automne 2006.

La période d'expérimentation du projet pilote *Réseau en ISPJ* s'est terminée en février 2006, après une année et demi de fonctionnement très concluante. Les activités continuent et le réseau travaille à en assurer la poursuite à long terme.

Transfert : la mise en œuvre de nouveaux projets

À la suite d'une vaste consultation des milieux de pratique et d'un appel de recherches sur les thèmes identifiés lors de la consultation, le CTREQ a reçu 17 propositions des chercheurs. Il en a retenu six pour la réalisation de sa deuxième série d'outils à compter de l'année 2006-2007.

Liaison : un secteur en croissance

Les succès du CTREQ à remplir sa mission passent par les liens qu'il établit avec et entre les acteurs des milieux intéressés à la réussite éducative. Au cours de l'année, le CTREQ a initié ou participé à 16 activités de liaison avec les intervenants de divers secteurs liés à la réussite des jeunes.

Liaison : la réalisation du colloque *Éducation, Santé et Services sociaux*

Organisé à l'initiative du CTREQ avec cinq organismes partenaires dans le cadre du 74^e congrès de l'ACFAS, le colloque *Les défis de l'innovation et du transfert des connaissances* a été l'occasion d'établir un premier échange sur les pratiques en matière de valorisation des connaissances et de transfert dans les réseaux de l'éducation et de la santé et des services sociaux.

Un organisme qui grandit

L'organisation du CTREQ s'enracine davantage dans le milieu à mesure que ses activités prennent de l'ampleur. Quatre nouveaux membres associés se sont joints au CTREQ, ce qui porte leur nombre à 30.

Les deux premiers membres honoraires ont été nommés : Antoine Baby et Berthier Dolbec, deux personnes qui symbolisent le lien entre la recherche et la pratique en éducation.

Une base financière solide

Le gouvernement du Québec a renouvelé sa confiance envers le CTREQ en lui confirmant un financement de trois millions de dollars pour 2006-2009. Les fonds proviennent du Secrétariat à la Jeunesse (Stratégie d'action jeunesse), du ministère de l'Éducation, du Loisir et du Sport et du ministère du Développement économique, de l'Innovation et de l'Exportation.

Des plans pour l'avenir

Le conseil d'administration a adopté deux documents majeurs qui engagent le CTREQ pour les trois prochaines années : le plan d'affaires 2006-2009 et le plan d'action en financement durable 2006-2009.

d'administration

Le conseil d'administration du CTREQ assure les orientations stratégiques et veille au suivi des activités de l'organisme. Il est composé de 13 membres actifs, élus pour des mandats de deux ans. Les membres proviennent des milieux de l'éducation, de la recherche, de la santé et des services sociaux, de l'emploi, des organismes communautaires ainsi que des comités de parents. Le conseil d'administration a tenu cinq réunions en 2005-2006, dont quatre simultanément à Québec et à Montréal par visioconférences.

Parmi les décisions importantes du conseil d'administration au cours de l'année, notons :

- la mise en œuvre des projets de la phase B;
- le plan d'action 2006-2009;
- le plan de financement durable 2006-2009;
- l'acceptation de nouveaux membres associés;
- la nomination des deux premiers membres honoraires.

Les membres

Président

Christian Payeur

Directeur de l'action professionnelle et sociale, Centrale des syndicats du Québec (CSQ)

Claire Lapointe

Directrice, Centre de recherche et d'intervention sur la réussite scolaire (CRIRES) - Université Laval

Vice-présidente

Diane Miron

Présidente, Fédération des comités de parents du Québec (FCPO)

Édith Massicotte

Directrice des études, Collège de Rosemont, Fédération des cégeps

Michel Perron

Chercheur associé – Groupe ECOBES, Association pour la recherche au collégial (ARC)

Secrétaire-trésorière

Annie Jomphe

Conseillère en développement pédagogique, Fédération des commissions scolaires du Québec (FCSQ)

Pierre Potvin

Professeur-chercheur, Université du Québec à Trois-Rivières, Centre de recherche et d'intervention sur la réussite scolaire (CRIRES)

Administrateurs

Louise Dandurand

Présidente et directrice générale, Fonds québécois de recherche sur la société et la culture (FORSC)

Martine Roy

Directrice, Virage Carrefour jeunesse-emploi Iberville-Saint-Jean

Paula Duguay

Première vice-présidente, Fédération des syndicats de l'enseignement (FSE)

Norman Segalowitz

Directeur associé, Centre d'études sur l'apprentissage et la performance (CÉAP) - Université Concordia

Michel Gauquelin

Directeur général, Centre de transfert pour la réussite éducative du Québec (CTREQ)

Observateurs

Diane Charest

Chef du Service de la recherche, Direction Recherche, statistiques et indicateurs, Ministère de l'Éducation, du Loisir et du Sport

François Lamy

Responsable UOT, Secteur écoles et milieux en santé, Direction de santé publique de Montréal, Agence de santé et services sociaux de Montréal

Pierre Lavigne

Vice-président à la recherche, Valorisation-Recherche Québec

des membres

En plus du conseil d'administration et des membres du personnel, le CTREQ compte sur un important réseau de membres associés ainsi que sur des membres honoraires pour mener à bien sa mission en faveur de la réussite éducative.

Les membres associés

Les membres associés sont des personnes ou des organisations désireuses d'aider le CTREQ dans l'atteinte de ses objectifs. Ils proviennent des milieux de l'éducation, de la santé et des services sociaux, de l'emploi, d'organismes communautaires et de la recherche. En plus d'être les antennes du CTREQ dans leurs milieux respectifs, les membres associés participent à diverses activités de l'organisme. Lors de la dernière assemblée générale, par exemple, ils ont pris part à une activité spéciale d'échange et de discussion sur les nouveaux projets de transfert retenus par le conseil d'administration. Cette réflexion a ensuite été utilisée par l'équipe de projets pour l'élaboration des devis des projets.

En 2005-2006, le conseil d'administration a accepté quatre nouveaux membres associés, ce qui a porté leur nombre à 30.

- Association des cadres scolaires du Québec (ACSQ)
- Association des orthopédagogues du Québec (ADOQ)
- Association québécoise d'information scolaire et professionnelle (AQISEP)
- Association québécoise de pédagogie collégiale (AQPC)
- Association québécoise des utilisateurs de l'ordinateur au primaire-secondaire (AQUOPS)
- Carrefour de lutte au décrochage scolaire
- Centrale des syndicats du Québec (CSQ)
- Centre d'études sur l'apprentissage et la performance (CÉAP)
- Centre de liaison sur l'intervention et la prévention psychosociales (CLIPP)
- Centre de recherche et d'intervention sur la réussite scolaire (CRIRES)
- Centre jeunesse de Québec – Institut universitaire
- Comité RAP Côte-Nord (Réussite – Accomplissement – Persévérance scolaire)
- Conseil régional de prévention de l'abandon scolaire (CRÉPAS)
- Fédération des cégeps
- Fédération des comités de parents du Québec (FCPO)
- Fédération des commissions scolaires du Québec (FCSQ)
- Fédération des établissements d'enseignement privés (FEEP)
- Fédération des professionnelles et professionnels de l'éducation du Québec (FPPE-CSQ)
- Fédération des syndicats de l'enseignement (FSE-CSQ)
- Fédération québécoise des directeurs et directrices d'établissement d'enseignement (FODE)
- Ordre des conseillers et conseillères d'orientation et des psychoéducateurs et psychoéducatrices du Québec (OCCOPPO)
- Partenaires de la réussite éducative des jeunes dans les Laurentides (PREL)
- Regroupement des organismes communautaires québécois de lutte au décrochage (ROCQLD)
- Réseau des Carrefour jeunesse-emploi du Québec (RCJEQ)
- Réseau québécois des CFER
- Réussite Montérégie
- Table de prévention de l'abandon scolaire de Charlevoix
- Table régionale de l'éducation de la Mauricie
- Tel-jeunes (Génération)
- Valorisation-Recherche Québec (VRQ)

Les membres honoraires

Les deux premiers membres honoraires ont été désignés au cours du dernier exercice. Il s'agit d'Antoine Baby et de Berthier Dolbec. Par leurs activités de longue date, ils symbolisent le lien entre la recherche et la pratique, qui est la raison d'être du CTREQ, et constituent de ce fait de véritables ambassadeurs pour l'organisme.

Les projets en production

La production de trois outils s'est poursuivie pendant le dernier exercice financier et deux ont été complétés de sorte que les activités de diffusion et d'accompagnement seront amorcées à l'automne 2006. Le troisième sera aussi disponible plus tard à l'automne. Quant au projet pilote *Réseau en ISPJ*, sa phase d'expérimentation s'est terminée en février 2006, après un an et demi de fonctionnement très concluant.

QES-WEB, version primaire

Questionnaires sur l'environnement socioéducatif des écoles primaires, destinés aux établissements qui veulent tracer un portrait du climat, des problèmes et des pratiques éducatives. Outil composé de questionnaires (élèves et personnel), remplis en ligne ou sur papier, et d'un guide d'interventions liées aux résultats. Une version destinée aux écoles secondaires est déjà disponible depuis 2005. L'évaluation qui en a été faite est très positive, notamment quant à la pertinence de l'outil.

Chercheurs : **Michel Janosz, Roch Chouinard, Nadia Desbiens, Christiane Bouthillier, Martine Lacroix et Alexandre Morin**, Université de Montréal

Partenaire : **Société GRICS**

Chargée de projet au CTREQ : **Marie-Martine Dimitri**

Diffusion : automne 2006

Logiciel d'évaluation des types d'élèves à risque de décrochage scolaire

Logiciel d'évaluation permettant d'identifier les élèves à risque de décrochage dans les écoles et de préciser à quels types ils sont associés (peu intéressé, troubles de comportement et difficultés d'apprentissage, délinquance cachée, dépressif). Le logiciel est composé de six instruments de mesure, d'une application de traitement des données et d'un manuel de l'utilisateur. Il peut être utilisé en complément avec la trousse de prévention du décrochage scolaire *Y'a une place pour toi!*

Chercheurs : **Laurier Fortin**, Université de Sherbrooke, **Pierre Potvin**, Université du Québec à Trois-Rivières

Partenaire : **Société GRICS**

Chargé de projet au CTREQ : **Alain Pednault**

Diffusion : décembre 2006

Pare-Chocs

Programme d'intervention auprès d'adolescents dépressifs qui vise à prévenir ou réduire la dépression, un facteur important associé au décrochage. *Pare-Chocs* consiste en une série de 12 rencontres entre deux animateurs et 10 élèves du secondaire présentant des symptômes dépressifs, rencontres au cours desquelles sont enseignées des habiletés spécifiques (contrôle et estime de soi, communication, résolution de problèmes...). L'outil comprend un manuel de l'animateur, un cahier du participant, un cédérom de

relaxation, un thermomètre de l'humeur ainsi qu'un aide-mémoire pour l'élève. Destiné aux psychologues, aux psychologues scolaires, aux psychoéducateurs et aux travailleurs sociaux.

Chercheuse : **Diane Marcotte**, Université du Québec à Montréal

Partenaires : **Septembre Éditeur et Association québécoise des psychologues scolaires (AQPS)**

Chargée de projet au CTREQ : **Isabelle Landry**

Diffusion : automne 2006

Projet pilote Réseau en ISPJ

www.ispj.qc.ca

Expérimentation d'un nouveau type de transfert de connaissances par la mise en place d'un réseau d'enseignants et d'intervenants en insertion sociale et professionnelle des jeunes (ISPJ), sur le modèle d'une communauté de pratique en réseau (CoPeR), à partir de l'expérience du site *Clicfrançais*. Objectifs : briser l'isolement des enseignants, favoriser le partage et la communication entre les milieux scolaires et concevoir du matériel pédagogique adapté. Les participants ont accès à une plateforme de collaboration dans Internet et disposent d'un site public d'information à partir duquel ils diffusent un bulletin électronique.

Accompagnement et évaluation scientifiques :

Thérèse Laferrière, Université Laval

Partenaires : **CEFRIO et Valorisation-Recherche Québec**

Chargée de projet au CTREQ : **Isabelle Landry**

Évaluation : Au cours des 18 mois d'expérimentation, ce projet très prometteur a fonctionné au-delà des attentes, ce qui démontre sa pertinence en regard des besoins du milieu. Pas moins de 36 forums de discussion ont été créés, dont les échanges représentent près d'une centaine de pages, et 115 documents ont été déposés sur la plateforme de collaboration. Interrogés dans le cadre de l'accompagnement scientifique du projet, tous les participants affirment y voir des bénéfices. Pour les trois quarts des répondants, le soutien entourant la réalisation de nouvelles activités ainsi que l'innovation dans les pratiques de travail sont des incitatifs très puissants en vue de poursuivre leur participation. Ils ont d'ailleurs formé un comité pour la continuité du réseau, lequel doit maintenant trouver les moyens et les ressources nécessaires à sa pérennité.

Le démarrage des nouveaux projets

Pour sa deuxième série de projets, le CTREQ a modifié son approche, de façon à mieux répondre aux besoins exprimés par les milieux de pratique. Alors que les huit premiers outils d'aide à la réussite avaient été choisis directement à partir d'une offre de 44 projets par des chercheurs, le processus de mise en œuvre des projets de la phase B a d'abord été amorcé par une vaste consultation, dans 11 régions du Québec, pour identifier les besoins et priorités des milieux de pratique. Par la suite, un appel a été lancé aux chercheurs pour les inviter à présenter des propositions en lien avec les trois grands thèmes retenus à l'issue des consultations. Autre nouveauté, les propositions des chercheurs ont été étudiées par un comité majoritairement composé de personnes provenant des milieux de pratique, lequel a formulé des recommandations d'arrimage propositions-thèmes au conseil d'administration.

Cette présence d'un comité d'arrimage assure que les projets sont vraiment élaborés et retenus en fonction de leur pertinence par rapport aux besoins des milieux de pratique. De plus, les milieux de pratique sont maintenant associés très tôt dans le processus de réalisation, ce qui permet une adéquation plus étroite des projets avec les réalités du terrain. Comme pour la première série de projets, les chercheurs jouent toujours un rôle clé et essentiel dans le processus d'élaboration des outils.

La mise en oeuvre

Juillet 2005

À la suite d'un appel lancé aux chercheurs, le CTREQ reçoit 17 propositions pour l'élaboration de sa deuxième série d'outils d'aide à la réussite éducative.

Septembre 2005

Le conseil d'administration retient, pour élaboration de devis, six projets. Les travaux de conception et de planification des projets débutent, en concertation avec les chercheurs et avec la collaboration de représentants des utilisateurs visés. Le résultat des travaux est consigné dans les devis.

Le devis

En plus d'expliquer les recherches qui sous-tendent le projet, ses liens avec la mission du CTREQ et sa pertinence, le devis doit démontrer comment le projet répond aux besoins des utilisateurs. Il établit également les objectifs précis de l'outil proposé, définit la clientèle cible et décrit la forme que prendra le produit (livre de vulgarisation, site Internet, trousse d'information, par exemple). Le mode de réalisation prévu, les objectifs de diffusion et d'accompagnement ainsi que les balises pour l'évaluation de l'outil complètent le document qui comprend aussi un état de la propriété intellectuelle, un plan financier détaillé et un calendrier de réalisation.

Avril 2006

Sur recommandation du comité d'arrimage, le conseil d'administration prend les décisions suivantes.

Quatre projets sont retenus pour réalisation immédiate :

- *Abracadabra – Développement de la version anglaise du logiciel;*
- *Développement d'un programme de gestion du stress des adolescents;*
- *Inventaire visuel d'intérêts professionnels (IVIP);*
- *Enseignement de la littérature au secondaire et au collégial;*

Deux autres projets doivent faire l'objet de compléments d'information.

- *Programme de partenariat école-famille-communauté;*
- *Analyse des conditions favorables à la réussite des élèves en difficulté d'apprentissage au primaire.*

Mai 2006

Le CTREQ entreprend des rencontres avec les bureaux de liaison entreprises-université (BLEU) concernés, les chercheurs participants aux projets et plusieurs organismes partenaires pour établir les ententes nécessaires.

de A à Z

Le CTREQ est un organisme jeune qui, depuis sa création en 2002, n'a cessé d'innover dans tous ses champs d'activités. Cette nécessité de défricher et, au besoin, d'inventer pour atteindre ses objectifs de transfert de connaissances vers les milieux de pratique en éducation est d'ailleurs très bien mise en lumière dans le récent rapport du Conseil supérieur de l'éducation (CSE), *Le dialogue entre la recherche et la pratique en éducation : une clé pour la réussite*. Le CSE y souligne la relative nouveauté des préoccupations en matière de valorisation de la recherche par le transfert des connaissances dans le secteur de l'éducation. Il mentionne en outre la rareté d'organismes comme le CTREQ, lequel « joue un rôle essentiel d'interface » entre les milieux de production des savoirs et les utilisateurs de ces connaissances sur le terrain.

Depuis la réalisation de ses premiers outils de réussite éducative, le CTREQ a évolué dans la façon de faire émerger des projets utiles aux milieux de pratique et fondés sur des connaissances scientifiques. Il a fait preuve de créativité, notamment dans l'identification des thèmes à traiter, modifiant au besoin sa méthode et développant un processus de transfert qui ne cesse de se raffiner.

Le mode de réalisation des produits du CTREQ s'inscrit dans la chaîne de valorisation de la recherche universitaire, élaborée récemment par le Conseil de la science et de la technologie conjointement avec Valorisation-Recherche Québec. Cette chaîne décrit l'ensemble du processus de valorisation qui permet d'en arriver à une innovation sociale à partir d'une recherche universitaire. Elle est présentée sous forme de spirale pour bien montrer qu'il est possible de revenir bonifier l'un ou l'autre des éléments à mesure que se déroule le processus.

Étapes de réalisation des produits du CTREQ

Les outils et services sont élaborés selon les étapes suivantes :

- Consultation des milieux de pratique (éducation, services sociaux, emploi, communautaire, etc.), c'est-à-dire les utilisateurs éventuels des futurs outils, ainsi que d'acteurs clés (organismes d'utilisateurs, ministères, chercheurs...) pour identifier les problèmes, connaître les besoins et établir des priorités.
- État des recherches pertinentes (inventaires, synthèses) ainsi que des outils et services disponibles ou en projet (inventaires, analyses). Il s'agit d'éviter les doublons et, s'il y a lieu, de prévoir une consolidation des outils développés de façon empirique, avec le concours de chercheurs (validation scientifique).
- Invitation aux chercheurs, aux responsables de produits, praticiens et autres acteurs pertinents à participer à la conception de l'intervention (outils, services) répondant aux besoins. Formation d'un comité de projet.
- Conception de l'outil et des services par des représentants des futurs utilisateurs, des chercheurs concernés, le CTREQ et tout autre organisme pertinent.
- Élaboration d'un devis complet pour la réalisation du produit : contenus, production technique, diffusion et accompagnement de l'outil et des services.
- Ententes pour la production et la diffusion-accompagnement avec des éditeurs, partenaires et fournisseurs de services afin d'assurer la qualité, l'accessibilité et la pérennité du produit.
- Production : rédaction, iconographie, conception et réalisation graphiques, impression ou programmation, tests, variant selon la nature des produits.
- Diffusion et accompagnement. Mise en place des mécanismes de distribution pour bien rejoindre les clientèles visées et activités de promotion pour assurer une pénétration maximale. Activités de soutien et de formation pour favoriser une appropriation des outils par les utilisateurs.
- Évaluation du produit en termes de pertinence, d'efficacité et d'impact. Les résultats permettent d'identifier les améliorations à apporter.

La réalisation d'un projet d'outil pédagogique ou d'aide à l'intervention met donc à contribution les chercheurs ainsi que plusieurs partenaires ou fournisseurs. Le mode de réalisation peut varier d'un projet à l'autre, de même que le rôle des partenaires et fournisseurs.

La diffusion et l'accompagnement

Une fois réalisés, les outils de réussite éducative – même les plus performants – seraient de bien peu d'utilité s'ils n'étaient largement diffusés dans les milieux qui en ont besoin et si les utilisateurs n'étaient pas en mesure de s'en servir efficacement. C'est pourquoi, depuis 2004, le CTREQ consacre une partie importante de ses efforts à la diffusion de ses produits et à l'accompagnement des utilisateurs, par une panoplie d'activités de soutien et de formation.

Pour ce qui est de la diffusion, les activités se sont poursuivies, au cours de l'année, pratiquement au même rythme qu'en 2004-2005 lorsque les produits ont été rendus disponibles. Plus de 80 activités ont été menées pour l'ensemble des outils disponibles, sans compter celles réalisées par les partenaires des différents projets. Réimpression et distribution d'affiches, envois promotionnels, parution d'articles dans des publications ciblées, placements publicitaires, conférences, kiosques d'exposition dans les congrès, colloques et autres, rien n'a été négligé pour continuer à faire connaître les outils disponibles dans tous les milieux susceptibles d'en tirer profit.

Cependant, c'est en matière d'accompagnement offert aux utilisateurs qu'un pas décisif a été franchi par le CTREQ cette année. En effet, une trentaine d'activités ont été réalisées. Cet accompagnement se fait par un soutien sous forme de rencontres de groupes ou de services en ligne, pour guider les usagers dans leur utilisation de l'outil. Et surtout, par de la formation qui permet aux utilisateurs de connaître toutes les dimensions et tous les paramètres de leur nouvel instrument de réussite éducative, pour bien le maîtriser et s'en servir de façon optimale.

En 2004-2005, le QES-WEB était le seul outil accompagné d'une formation spécifique pour les utilisateurs. Cette année, des formations ont été conçues pour tous les autres outils disponibles. En général, il s'agit d'ateliers de trois heures, ou plus sur demande, qui permettent une réelle appropriation de l'outil par ceux qui en font usage. Les personnes qui donnent les formations peuvent être les chercheurs qui ont travaillé au projet, aussi bien que les partenaires du projet, des représentants du milieu de pratique qui ont participé à la réalisation du produit ou, encore, des membres du personnel du CTREQ. En fait, le CTREQ possède maintenant une banque de personnes-ressources pour chacun de ses produits.

Avec cette augmentation de l'offre de formation et avec des activités de soutien et de diffusion qui tournent rondement, le CTREQ dispose aujourd'hui d'une structure de diffusion et d'accompagnement bien rodée, dont l'évaluation s'avère d'ailleurs très positive : efficacité et pertinence des actions, qualité des formations, compétence des formateurs. Il s'agit là d'un acquis important, car la diffusion et l'accompagnement font partie intégrante des produits. Ces activités sont essentielles pour l'implantation des outils dans les milieux de pratique et permettent un contact direct avec les utilisateurs. Le CTREQ en tire une information précieuse sur l'utilisation des outils, qui lui permet d'apporter les améliorations nécessaires. Ces contacts directs avec le milieu sont également utiles pour alimenter la banque de personnes-ressources en vue d'autres formations et pour l'évaluation des outils.



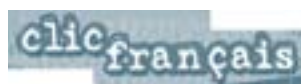
Appui-Motivation

Diffusion

- Référencement dans plus de 30 sites Web importants (commissions scolaires, associations, institutions d'enseignement, ministères, etc.); accessible par mots clés à partir d'une vingtaine de moteurs de recherche
- Envois postaux promotionnels (affiche et fiche technique) à plus d'un millier de conseillers pédagogiques et psychoéducateurs ainsi qu'à 150 enseignants à la formation des maîtres
- Publication d'article dans *Vie pédagogique*
- Placement publicitaire dans *Vivre le primaire*
- Présentation du produit lors de 12 colloques et autres événements de divers organismes

Accompagnement

Cinq ateliers de trois heures à la Commission scolaire de la Pointe-de-l'Île, portant sur les objectifs du site Web, sa structure et ses composantes et permettant aux participants (106) d'expérimenter quelques activités offertes sur le site



Diffusion

- Réalisation d'une affiche (500 exemplaires) sur le projet *Magazine*, nouvellement intégré au site Web; envoi d'un communiqué sur le lancement du projet et concours à l'intention des élèves participant à *Clicfrançais*
- Réimpression des documents composant le guide d'accompagnement de l'outil
- Envois postaux promotionnels à 54 maisons de jeunes et organismes communautaires de lutte au décrochage ainsi qu'à 316 écoles secondaires et CFER
- Insertion de la fiche-produit dans les pochettes des participants à quatre colloques (plus de 2200 exemplaires)
- Publication d'articles dans six revues et bulletins d'associations
- Présentation du produit lors de 12 colloques et autres événements de divers organismes

Accompagnement

Cinq ateliers (présentation de l'outil et formation pratique) offerts aux enseignants des cheminements particuliers de formation de quatre commissions scolaires, ainsi qu'aux futurs intervenants en adaptation scolaire de l'Université de Sherbrooke

Dans les botjines de Benoît

Diffusion

- Réimpression de la fiche technique du produit (5000 exemplaires)
- Envois promotionnels à 36 commissions scolaires francophones hors Québec pour leurs 466 écoles ainsi qu'à 90 comités de parents et 89 comités consultatifs des services aux EHDAA des écoles primaires du Québec
- Insertion promotionnelle dans les pochettes des participants à deux congrès (plus de 1200 exemplaires)
- Cinq placements publicitaires dans deux revues d'associations
- Tirage de la trousse lors de trois colloques pour les personnes ayant visité le kiosque du CTREQ
- Publication d'articles dans cinq revues et bulletins d'associations
- Présentation du produit lors de 10 colloques et autres événements de divers organismes

Accompagnement

Quatorze ateliers de sensibilisation aux troubles d'apprentissage en lien avec la trousse offerts à 162 personnes à la demande des commissions scolaires et à 723 parents à la demande des comités de parents et des comités consultatifs EHDAA



Leur réussite,
c'est aussi la nôtre.

Site Web mis à jour, notamment par l'ajout de deux textes

Diffusion

- Réimpression de la fiche-produit (1500 exemplaires)
- Envoi de dépliants et de fiches-produits à 17 organismes communautaires
- Promotion du site par un hyperlien dans le site *canoe.qc.ca*
- Insertion promotionnelle dans les pochettes des participants au congrès annuel de la Fédération des comités de parents du Québec
- Présentation du produit lors de 10 colloques et autres événements de divers organismes



Site Web mis à jour, avec certaines améliorations découlant de la réalisation de la version destinée aux écoles primaires

Diffusion

- Mise à jour et réimpression de la fiche-produit (5000 exemplaires)
- Placement publicitaire dans la revue *Savoir* (6000 exemplaires)
- Insertion promotionnelle dans les pochettes des participants à deux colloques (plus de 1000 exemplaires)
- Présentation du produit lors de 10 colloques et autres événements de divers organismes
- Plusieurs activités de promotion par la société GRICS, partenaire dans le projet

Accompagnement

Quatre formations à l'utilisation de l'outil, par la société GRICS

Y'a une place pour toi!

Site mis à jour, entre autres par l'ajout d'une section « Retour à l'école? »

Diffusion

- Envois promotionnels (fiches, signets et cédéroms) à 60 organismes communautaires
- Diffusion d'affiches et de signets aux 13 instances régionales de lutte au décrochage scolaire
- Insertion de la fiche-produit dans les pochettes des participants à un colloque
- Promotion du site par un hyperlien dans deux sites Web
- Concours « J'ai de bonnes notes... en musique! » dans le site *uneplacepourtoi.qc.ca*
- Publication d'un article dans le site Web *Vie pédagogique*
- Présentation du produit lors de 11 colloques et autres événements de divers organismes

Des activités qui tissent des liens

Convaincu que le succès de sa mission pour la réussite éducative passe largement par les liens qu'il établit avec les acteurs des différents milieux intéressés à l'éducation, le CTREQ consacre de plus en plus d'efforts à ses fonctions de liaison.

Le CTREQ a participé à un nombre important d'activités portant sur des thèmes liés à la réussite et en a même organisé plusieurs, généralement en collaboration avec des partenaires. Ainsi, il a donné des conférences, participé à des comités et présenté des kiosques dans plusieurs congrès et colloques. Il a aussi organisé un colloque réunissant des personnes intéressées au transfert des connaissances provenant de deux secteurs complémentaires – éducation et santé et services sociaux – qui n'ont pas toujours l'habitude de travailler ensemble. Par ce colloque, le CTREQ voulait entre autres renforcer les liens entre les deux secteurs.



Le colloque *Éducation, Santé et Services sociaux*

L'une des principales activités de liaison du CTREQ en 2005-2006 a été l'organisation et la tenue du colloque *Éducation, Santé et Services sociaux – les défis de l'innovation et du transfert des connaissances*, dans le cadre du 74^e congrès de l'ACFAS, à l'Université McGill, en mai 2006.

Ce 3^e colloque du CTREQ était organisé conjointement avec le CLIPP, avec la collaboration du CRIRES, du Centre jeunesse de Montréal - Institut universitaire, de l'Institut national de santé publique et du Programme de soutien à l'école montréalaise (MELS). Il a permis d'établir une première concertation entre le réseau de l'éducation et celui de la santé et des services sociaux pour partager les expériences de valorisation et de transfert des connaissances issues de la recherche, dans les deux réseaux. Pour cela, les conférenciers et les participants se sont appuyés sur le modèle présenté par le Conseil de la science et de la technologie et Valorisation-Recherche Québec, dans le document *Chaînes de valorisation de résultats de la recherche universitaire recelant un potentiel d'utilisation par une entreprise ou par un autre milieu*.

Les chercheurs et les praticiens du milieu de l'éducation et ceux de la santé et des services sociaux mènent souvent des projets de recherche-action auprès des mêmes clientèles dans les écoles et à partir des mêmes problématiques, mais sans se connaître et sans partager leurs expériences. Ce colloque aura été l'occasion de jeter un pont entre les deux milieux. Une concertation fructueuse et durable peut être envisagée qui serait profitable aux organisations intéressées à bonifier leurs modes de fonctionnement en profitant des expériences des autres et en collaborant avec elles.

Chercheurs, responsables de BLEU, chargés de projets, conseillers scientifiques, praticiens, en tout, une cinquantaine de personnes provenant de diverses institutions ont pris part à l'événement.

Quelques exemples d'activités de liaison réalisées

Participation du CTREQ à de nombreux comités et activités avec divers organismes :

- SAMI-Persévérance
- Carrefour de lutte au décrochage scolaire de Montréal
- Institut national de santé publique
- Centre jeunesse de Montréal – Institut universitaire
- Instances régionales de concertation sur la réussite éducative et la lutte au décrochage scolaire
- Centrale des syndicats du Québec
- *États généraux sur l'éducation : 10 ans après*
- Fédération des commissions scolaires du Québec
- Réseau Trans-Tech (regroupement des centres de transfert des technologies des cégeps du Québec)
- Association québécoise d'information scolaire et professionnelle
- Table des partenaires pour la persévérance scolaire à Montréal
- Défi InteraXion de CyberCap
- Regroupement des organismes communautaires de lutte au décrochage scolaire
- Colloque franco-québécois sur la persévérance scolaire et responsabilité des actes

Les articles parus ou en attente de publication

Les publications spécialisées, les bulletins d'associations et d'autres médias publient des articles sur les outils, services et interventions du CTREQ, rejoignant des publics concernés par la réussite éducative. Une quinzaine de textes ont paru dans ces publications en 2005-2006 (ou sont en attente de publication), sans compter ceux que le CTREQ a publiés dans son propre bulletin, *Info-CTREQ*. Au total, ces articles ont rejoint plus de 200 000 personnes.

Quelques exemples de revues et de bulletins spécialisés :

- Vivre le primaire de l'Association québécoise des enseignants du primaire
- Vie pédagogique
- Découvrir, la revue de la recherche
- Nouvelles CSQ
- Revue des sciences de l'éducation
- Éducation et francophonie (ACELF)
- Bulletin de la Fédération nationale des conseils scolaires francophones
- Bulletin de la Fédération des syndicats de l'enseignement

- L'Express de la Fédération des professionnelles et professionnels de l'éducation du Québec
- Revue de l'Association des orthopédagogues du Québec
- Bulletin SISTech du CEFRIQ
- Bulletin du Réseau québécois de l'ISPJ
- Bulletin de la Fédération des commissions scolaires du Québec

www.ctreq.qc.ca

Le site Web du CTREQ constitue lui aussi un outil de liaison capital pour les milieux intéressés par la réussite éducative. Après trois ans d'existence, le site a été revu en profondeur en 2006, de façon à le mettre à jour en fonction des développements qu'a connus le CTREQ et pour mieux servir de lien avec et entre les acteurs de la réussite éducative au Québec. Depuis sa mise en ligne, en février 2006, le nouveau site a reçu en moyenne 1780 visites par semaine.

Le bulletin *Info-CTREQ* est également un service en ligne. Quelque 2500 abonnés le reçoivent.

Rapport des vérificateurs

Aux administrateurs du
Centre de transfert pour la réussite éducative du Québec (CTREQ)

Nous avons vérifié le bilan de l'organisme Centre de transfert pour la réussite éducative du Québec (CTREQ) au 30 juin 2006 et les états des produits et charges, de l'évolution des actifs nets et des flux de trésorerie de l'exercice terminé à cette date. La responsabilité de ces états financiers incombe à la direction de l'organisme. Notre responsabilité consiste à exprimer une opinion sur ces états financiers en nous fondant sur notre vérification.

Notre vérification a été effectuée conformément aux normes de vérification généralement reconnues du Canada. Ces normes exigent que la vérification soit planifiée et exécutée de manière à fournir l'assurance raisonnable que les états financiers sont exempts d'inexactitudes importantes. La vérification comprend le contrôle par sondages des éléments probants à l'appui des montants et des autres éléments d'information fournis dans les états financiers. Elle comprend également l'évaluation des principes comptables suivis et des estimations importantes faites par la direction, ainsi qu'une appréciation de la présentation d'ensemble des états financiers.

À notre avis, ces états financiers donnent, à tous les égards importants, une image fidèle de la situation financière de l'organisme au 30 juin 2006 ainsi que des résultats de ses activités et de ses flux de trésorerie pour l'exercice terminé à cette date selon les principes comptables généralement reconnus du Canada.

Raymond Chabot Grant Thornton S.E.N.C.R.L.

Comptables agréés

Québec
Le 25 juillet 2006

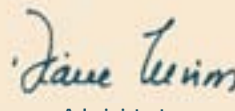
AU 30 JUIN 2006

	2006 \$	2005 \$
ACTIF		
Actif à court terme		
Encaisse	38 491	62 850
Dépôts à terme	1 190 584	900 000
Débiteurs	317 713	88 814
Frais payés d'avance	7 210	8 239
	1 553 998	1 059 903
Immobilisations	30 695	32 836
	1 584 693	1 092 739
PASSIF		
Passif à court terme		
Créditeurs	112 150	147 527
Subventions reportées	1 392 448	865 117
	1 504 598	1 012 644
ACTIFS NETS		
Investis en immobilisations	30 695	32 836
Non affectés	49 400	47 259
	80 095	80 095
	1 584 693	1 092 739

Pour le conseil,



Administrateur



Administrateur

DE L'EXERCICE TERMINÉ LE 30 JUIN 2006

	2006 \$	2005 \$
PRODUITS		
Subventions d'équilibre	871 917	810 776
Apports reçus en biens et services	9 000	39 500
Ventes et licences de produits (redevances)	42 928	44 679
Intérêts	27 049	24 691
Divers	11 528	13 237
	962 422	932 883
CHARGES		
Salaires et charges sociales	567 379	498 908
Frais de production externe	191 738	204 613
Frais externes de service	8 188	12 304
Études et consultations	861	16 289
Honoraires informatiques – site Web		27 604
Honoraires professionnels	40 921	39 291
Recrutement	10 186	
Communications et marketing	19 782	30 416
Déplacements et représentation	26 807	19 733
Frais de comité et exécutif	4 328	3 223
Loyer et taxes	38 786	17 400
Frais de déménagement		7 110
Assurances	6 978	6 168
Fournitures et frais de bureau	13 841	13 994
Télécommunications	11 506	11 544
Colloques et congrès	2 684	1 446
Frais d'entretien	2 826	4 170
Abonnements et cotisations	2 601	2 938
Intérêts et frais bancaires	775	715
Amortissement des immobilisations	12 235	15 017
	962 422	932 883
EXCÉDENT DES PRODUITS PAR RAPPORT AUX CHARGES	-	-

Plusieurs comités sont à l'œuvre au sein du CTREQ pour appuyer le personnel et le conseil d'administration dans leurs actions visant le transfert de connaissances en réussite éducative.

Le comité d'arrimage des projets

Composé d'utilisateurs d'outils de réussite, de chercheurs et de représentants d'organismes nationaux, le comité d'arrimage des projets recommande au conseil d'administration des thèmes d'intervention pour la réalisation de projets et propose un arrimage des offres de recherche avec les thèmes retenus.

Membres

Antoine Baby, sociologue, membre honoraire du CTREQ, professeur émérite de l'Université Laval, chercheur retraité au CRIRES et chercheur honoraire à la Chaire de recherche sur les CFER

Johane Corbin, membre du comité de parents et commissaire, CS des Hautes-Rivières

Marie-Martine Dimitri, directrice de projets, CTREQ

Andrée Gosselin, psychologue, École Victor-Doré, CSDM

Annie Jomphe, conseillère en développement pédagogique, FCSQ

Zohra Mimouni, professeure, Collège Montmorency

Claude Ouellette, directeur, École secondaire Jean-Jacques-Bertrand, CS du Val-des-Cerfs

Pierre Potvin, professeur titulaire en psychoéducation, UQTR, chercheur associé au GRIAPS, au CRIRES et au GRISE

Norman Segalowitz, professeur-chercheur, Université Concordia, directeur associé du CÉAP

Le comité de financement

Le comité de financement explore, analyse, élabore et vérifie des modes de financement durable qui permettront au CTREQ de pérenniser son action de façon à remplir sa mission à long terme.

Membres

Louise Dandurand, présidente et directrice générale, FQRSC

Michel Gauquelin, directeur général, CTREQ

Pierre Lavigne, vice-président à la recherche, VRQ

Paul Montminy, consultant

Christian Payeur, directeur de l'action professionnelle et sociale, CSQ

Le comité du membership et des règlements

Auteur de la Politique de membership du CTREQ, le comité du membership et des règlements propose et met à jour les règlements qui permettent à l'organisme de remplir sa mission.

Membres

Micheline Dessureault, avocate, Joli-Cœur, Lacasse, Geoffrion, Jetté, St-Pierre

Michel Gauquelin, directeur général, CTREQ

Annie Jomphe, conseillère en développement pédagogique, FCSQ

Diane Miron, présidente, FCPQ

Christian Payeur, directeur de l'action professionnelle et sociale, CSQ

Le comité de recrutement

Le comité de recrutement identifie et propose au conseil d'administration des candidats au statut de membre actif, de membre associé et de membre honoraire, conformément à la Politique de membership du CTREQ et selon les profils de membres recherchés.

Membres

Jean Bélanger, professeur-chercheur, CRIRES et UQAM

Francis Côté, directeur général, Réseau des carrefours jeunesse-emploi du Québec

Michel Doray, conseiller cadre, direction de la recherche et du développement, CJM

Michel Gauquelin, directeur général, CTREQ

Édith Massicotte, directrice des études, Collège de Rosemont

Le comité consultatif sur l'évaluation des produits

Le comité consultatif sur l'évaluation des produits donne des avis sur les plans et les rapports d'évaluation de chaque produit réalisé par le CTREQ. Il veille également à la mise à jour et à l'amélioration du cadre d'évaluation servant à mesurer la pertinence, l'efficacité et l'impact des outils selon des critères de qualité et d'indépendance.

Membres

Gérald Baril, chercheur, INSPQ

Jean-Guy Blais, professeur, Université de Montréal

Marie-Martine Dimitri, directrice de projets, CTREQ

Geneviève Rodrigue, conseillère en évaluation, MDEIE

