



RAPPORT ANNUEL

CINQ ANNÉES
DE RÉUSSITES



« Après avoir réuni les conditions nécessaires à sa pérennité au cours de ses quatre premières années, notre organisme est entré dans sa phase de maturation et de consolidation en **2006-2007**.

Une nouvelle étape qui nous inscrit dans la durée en confirmant la pertinence de garder le cap sur notre mission. »

LA MISSION ET LES OBJECTIFS

Le Centre de transfert pour la réussite éducative du Québec (CTREQ) est un organisme sans but lucratif qui a pour mission de stimuler et de contribuer à l'innovation dans le domaine de la réussite éducative, grâce au transfert de la recherche, à l'appui de l'expérience de la pratique ainsi qu'à des services de liaison et de veille, afin de permettre aux milieux de pratique d'améliorer leurs interventions pour accroître la réussite éducative.

Ses objectifs plus spécifiques sont de valoriser la recherche en assurant le transfert des connaissances en matière de réussite éducative, tout particulièrement en :

- I** concevant, produisant, diffusant et accompagnant des outils de sensibilisation, de dépistage et d'intervention efficaces et de qualité, dans le domaine de la réussite éducative et de la lutte contre l'échec et l'abandon scolaires ;
- I** offrant des services en matière de veille pour répondre aux besoins des principaux acteurs œuvrant pour accroître la réussite éducative ;
- I** facilitant les échanges et la concertation entre les organismes agissant pour la réussite éducative, dans les divers réseaux.



TABLE DES MATIÈRES

2_	Le mot du président
4_	Le mot du directeur général
6_	Les faits saillants en 2006-2007
8_	Le conseil d'administration
9_	Le réseau des membres
11_	Le transfert_ Les projets en production
13_	Le transfert_ Les outils disponibles
18_	La liaison
21_	L'équipe du CTREQ
22_	Les comités
24_	Les états financiers condensés

06
07



Le mot du président



MATURATION ET CONSOLIDATION

Après avoir réuni les conditions nécessaires à sa pérennité au cours de ses quatre premières années, notre organisme est entré dans sa phase de maturation et de consolidation en 2006-2007. Une nouvelle étape qui nous inscrit dans la durée en confirmant la pertinence de garder le cap sur notre mission, tout en continuant à nous développer et en répondant de manière novatrice aux besoins sans cesse changeants d'un milieu en constante évolution. Bref, le CTREQ est maintenant en mesure d'assumer pleinement son rôle de véritable organisme de liaison et de transfert pour établir un pont entre le monde de la recherche et les milieux de pratique afin d'accroître la réussite éducative au Québec.

Au printemps dernier, le ministère du Développement économique, de l'Innovation et de l'Exportation (MDEIE) a officiellement reconnu le CTREQ comme organisme de liaison et de transfert en innovation sociale (OLTIS), dans la *Stratégie québécoise de la recherche et de l'innovation*. L'obtention de ce statut résulte d'une évaluation très favorable que le MDEIE a faite du CTREQ à l'automne 2006.

Cette évaluation rigoureuse visait à déterminer la pertinence, l'efficacité et les impacts de notre organisme, à l'aide de neuf critères mesurés par dix-huit indicateurs. L'évaluation démontre que presque tous les objectifs visés par le CTREQ ont été atteints ou dépassés, et le rapport d'évaluation note que notre organisme comble un vide et fait preuve de leadership dans son secteur d'activités.

L'obtention de ce statut d'OLTIS est d'autant plus réjouissante qu'elle s'inscrit dans la volonté du MDEIE d'augmenter son soutien financier aux organismes reconnus, tel que mentionné dans le document *Un Québec innovant et prospère – Stratégie québécoise de la recherche et de l'innovation* (2006). Cet engagement est une contribution majeure dans la stratégie de financement durable que nous avons mise en œuvre en 2006-2007.

Parmi les actions de la dernière année qui témoignent de la maturation de notre organisme, il faut mentionner la mise en marche d'un projet pilote qui vise à expérimenter une démarche globale d'intervention pour diminuer le risque de décrochage scolaire. Après avoir produit et diffusé une dizaine d'outils de réussite éducative répondant à des problèmes spécifiques, nous optons, avec ce projet pilote, pour une approche qui met à profit l'ensemble de ce qui a été fait par le CTREQ jusqu'à maintenant. Ce projet utilisera les résultats de plusieurs recherches et intégrera bon nombre de nos outils de même que nos services de liaison et de veille, afin d'offrir aux écoles une démarche complète, cohérente, systématique et systémique de prévention du décrochage. Ainsi, tout en continuant à réaliser des outils particuliers à partir de recherches particulières, nous élargissons notre démarche d'accompagnement des établissements scolaires et de leurs partenaires dans la communauté pour répondre de façon intégrée à des besoins globaux.

Les deux comités créés par le conseil d'administration en 2006-2007 témoignent, eux aussi, de la maturation croissante du CTREQ. Le nouveau comité sur l'innovation nous aidera à mieux concevoir et planifier nos interventions en liaison et transfert afin de véritablement susciter l'innovation, alors que le comité sur l'éthique s'inscrit dans le cheminement responsable d'un organisme qui veut répondre aux questions soulevées par certaines de ses activités, notamment en matière de confidentialité et de respect de la vie privée.

Quant à notre service de liaison, il vient approfondir notre enracinement, à la fois dans les milieux de la pratique et ceux de la recherche. Le service de veille que nous sommes en train de concevoir constituera un grand pas dans cette direction, non seulement en rendant disponible l'information et les initiatives dignes de mention en matière de réussite éducative, mais aussi en favorisant la circulation d'information pertinente aux divers acteurs, jetant ainsi les bases d'un véritable réseau de communication sur la question. Le colloque d'avril 2008, tout en faisant le point sur l'état de la réussite et de l'école québécoise, contribuera également à ce maillage des différents acteurs en favorisant le rapprochement tant souhaité entre praticiens et chercheurs. Au chapitre de notre enracinement dans le milieu, il faut aussi signaler l'adhésion à notre organisme de quatre nouveaux membres associés.

Maturation et consolidation, cela ne signifie pas que nous sommes sur le point d'arrêter d'évoluer. Au contraire. Nous avons d'ailleurs enclenché, au cours de l'année, toute une réflexion sur nos activités de transfert et de liaison, pour nous assurer qu'elles soient toujours en adéquation avec les impératifs d'action dans le milieu... parce que nous voulons évoluer de pair avec le milieu que nous servons.



Christian Payeur
Président du conseil d'administration



02
07

5 ans

Le mot du directeur général

CINQ ANS ET BIEN EN SELLE

Dans les annales du CTREQ, il faudra placer un astérisque devant l'année qui vient de s'écouler. En effet, c'est en 2006-2007 que nous avons célébré notre 5^e anniversaire.

Cinq ans, cela constitue une étape déterminante dans la vie d'un organisme comme le nôtre. Cela signifie que nous avons non seulement franchi avec succès les cruciales années de départ, mais aussi que nous sommes bien en selle pour la suite.

Ce 5^e anniversaire a été l'occasion d'effectuer un bilan de tout ce que nous avons réalisé depuis le début... et de nous rendre compte de la quantité impressionnante de travail accompli. Ce bilan visait à faire rapport des résultats obtenus à Valorisation-Recherche Québec (VRQ), notre premier et principal bailleur de fonds. En effet, le financement de VRQ est arrivé à son terme et, au-delà des résultats annuels, il était essentiel d'avoir un regard plus global sur les réalisations du CTREQ afin d'en tirer des enseignements pour le futur. Puisque, sa mission étant accomplie, VRQ a cessé ses activités tel que prévu, il nous faut souligner le rôle déterminant que cet organisme a joué en permettant la création du CTREQ. La contribution de VRQ s'est également traduite par l'accompagnement que son vice-président Recherche, Pierre Lavigne, a apporté au CTREQ, un appui précieux pour le succès de nos initiatives en faveur de l'innovation sociale et de la réussite éducative.

Parallèlement à ce regard porté sur nos cinq premières années, nous avons fait l'objet d'un bilan d'une autre nature, à caractère prospectif quant à lui : l'évaluation par le ministère du Développement économique, de l'Innovation et de l'Exportation (MDEIE), dont notre président vous a entretenu dans la page précédente. Un des aspects intéressants de cet exercice, outre la reconnaissance qu'il nous a méritée, réside dans les indications que nous a fournies le Ministère sur des orientations à privilégier, notamment le développement de nos services de liaison et de veille. Ces indications fort utiles marquent pour nous l'amorce d'une évolution dans la nature de nos interventions.

Ainsi, dès le printemps dernier, nous avons mené une consultation auprès de quelque 27 organismes pour connaître leurs besoins en matière d'information reliée à la réussite éducative et de veille. Cette enquête a démontré que pour répondre aux besoins, il faudra un service dynamique, interactif et ciblé. Des contenus adaptés, vulgarisés et traités, en tenant compte de l'utilisation que tel ou tel acteur désire en faire. Le service voudra aussi faciliter la circulation de l'information existante dans nos réseaux mais qu'il nous est souvent difficile de trouver. C'est donc un réseau d'information qui va se constituer. Les acteurs sur le terrain seront invités à l'alimenter... tout en en bénéficiant.

Au chapitre du transfert, trois faits majeurs ont marqué l'année 2006-2007. D'abord, les lancements de *Pare-chocs – Programme d'intervention auprès d'adolescents dépressifs* et du *Logiciel de dépistage du décrochage scolaire*, deux outils qui viennent boucler notre première phase de production. Avec ces deux réalisations, nous pouvons maintenant offrir une gamme d'outils qui se complètent. C'est d'ailleurs dans cette optique d'utilisation croisée et complémentaire de plusieurs outils, dont plusieurs sont produits par le CTREQ, que nous avons mis en marche un nouveau projet qui vise à offrir aux écoles secondaires une démarche d'intervention pour prévenir le décrochage.

Deuxième élément majeur dans nos activités de transfert de l'année : les nouveaux projets. Trois des six projets de cette phase B sont maintenant en cours de réalisation, et cela selon une dynamique différente de celle qui a prévalu pour la première série. La présence accrue des utilisateurs potentiels dans leur développement, pour ne mentionner que cet aspect, en fera des outils encore mieux adaptés aux milieux de pratique auxquels ils sont destinés.

Troisième fait saillant, enfin : le renforcement des activités de diffusion et d'accompagnement que nous continuons de mener pour les produits disponibles. Ces activités demeurent essentielles non seulement pour que les milieux intéressés sachent que les outils existent, mais aussi pour que chacun, qu'il soit enseignant, professionnel ou gestionnaire par exemple, puisse vraiment se les approprier de manière à innover dans sa pratique et ainsi améliorer ses interventions.

L'année 2006-2007 aura donc été caractérisée non seulement par un volume d'activités important, mais aussi par l'amorce d'interventions nouvelles, dans un nouveau registre, celui de la liaison et de la veille. Ainsi, le CTREQ vient compléter la gamme d'intervention qui lui permet de remplir pleinement sa mission, tout en consolidant ses réalisations en matière de transfert pour, en fin de compte, contribuer à accroître la réussite éducative au Québec.



Michel Gauquelin
Directeur général

- 1** ÉVALUATION POSITIVE PAR LE MDEIE ET OBTENTION DU STATUT D'ORGANISME DE LIAISON ET DE TRANSFERT EN INNOVATION SOCIALE (OLTIS)
- 2** LANCEMENT DE DEUX NOUVEAUX OUTILS DE RÉUSSITE ÉDUCATIVE
- 3** DÉMARRAGE DES PROJETS DE LA PHASE B
- 4** MISE EN MARCHÉ D'UN 2^E PROJET PILOTE
- 5** POURSUITE DU PROJET PILOTE « RÉSEAU QUÉBÉCOIS DE L'ISPJ »
- 6** CONCEPTION D'UN SERVICE DE VEILLE ET DE DIFFUSION DE L'INFORMATION SUR LA RÉUSSITE ÉDUCATIVE
- 7** PRÉPARATION D'UN GRAND COLLOQUE SUR LA RÉUSSITE ÉDUCATIVE POUR 2008
- 8** DÉPLOIEMENT DES ACTIVITÉS DE LIAISON
- 9** FORMATION DE DEUX COMITÉS : ÉTHIQUE ET INNOVATION

1_ Une RECONNAISSANCE attendue.

Le ministère du Développement économique, de l'Innovation et de l'Exportation a procédé, à l'automne 2006, à une évaluation de la performance des quatre premières années d'activités du CTREQ. Les résultats très positifs de cette évaluation lui ont permis d'être officiellement reconnu comme organisme de liaison et de transfert en innovation sociale (OLTIS).

2_ LANCEMENT de deux nouveaux outils.

Deux nouveaux outils de réussite éducative (*Pare-Chocs* et *Logiciel de dépistage du décrochage scolaire*) ont été lancés au cours de l'année, ce qui a complété la première ronde de projets du CTREQ et porté à huit le nombre de produits maintenant en circulation dans les milieux de pratique. Tous ces outils continuent d'être largement diffusés et de faire l'objet d'activités d'accompagnement auprès des utilisateurs.

3_ Mise en production des outils de la PHASE B

Le CTREQ a entrepris la réalisation des outils de sa deuxième ronde de projets. Six nouveaux produits verront le jour d'ici 2010, dont trois en 2008-2009.

4_ Un 2^e PROJET PILOTE : Démarche de prévention du décrochage scolaire.

Un projet pilote visant à expérimenter une démarche globale d'intervention pour diminuer le risque de décrochage des élèves a été mis en place. Ce projet, qui se déroulera jusqu'à l'automne 2010, utilisera les résultats de plusieurs recherches et intégrera, entre autres, les outils mis au point par le CTREQ, de même que ses services de liaison et de veille. Des écoles et des commissions scolaires ainsi que des organismes des milieux concernés par le décrochage scolaire participeront au projet.

5_ POURSUITE DU PROJET PILOTE Réseau québécois de l'ISPJ.

L'autre projet pilote du CTREQ, qui expérimente un nouveau type de transfert de connaissances par la mise en place d'un réseau en ISPJ, a fait l'objet de travaux et démarches afin d'en assurer la continuité à long terme en association avec plusieurs partenaires. Les participants avaient exprimé cette volonté de continuer l'expérience.

6_ Conception d'un SERVICE DE VEILLE et de diffusion de l'information sur la réussite éducative.

Le CTREQ a procédé à une réflexion approfondie sur les concepts de veille, les besoins et les moyens techniques. Une enquête auprès de plus de 25 organisations a permis de préciser leurs besoins : une information synthétisée, vulgarisée, pertinente et facile d'accès. Un comité élargi sur la veille regroupant des intervenants préoccupés par la question a été mis en place. Le système de veille et de circulation de l'information a aussi été conçu. La planification et la réalisation sont prévues pour 2007-2008.

7_ Un COLLOQUE D'ENVERGURE sur la réussite éducative.

Plusieurs étapes ont été franchies dans l'organisation d'un 2^e colloque sur la réussite éducative qui se tiendra à Québec en avril 2008. Une vingtaine d'organismes partenaires sont associés au CTREQ pour la préparation de cet événement, qui devrait réunir quelque 700 participants de tous les secteurs d'activités concernés par la réussite éducative.

8_ DÉPLOIEMENT DES ACTIVITÉS de liaison.

En 2006-2007, le CTREQ a contribué aux activités de divers partenaires tels que le Regroupement des organismes communautaires québécois de lutte au décrochage (ROCQLD) (1^{re} Rencontre nationale), les Instances régionales de concertation sur la persévérance scolaire et la réussite éducative, SAMI-Persévérance, ValoRIST, Concert'Action et le CAPRES (projet TRANSITION). Quatre nouveaux membres se sont aussi joints au CTREQ.

9_ Formation de deux comités : ÉTHIQUE ET INNOVATION.

Deux comités créés en 2006-2007 viennent appuyer le personnel et le conseil d'administration dans leurs actions visant le transfert et la liaison en réussite éducative. Il s'agit du comité sur l'innovation, composé de neuf membres, et du comité sur l'éthique, qui comprend quatre membres.

LE CONSEIL D'ADMINISTRATION

Le conseil d'administration du CTREQ veille au suivi des orientations stratégiques et des activités de l'organisme. Il est composé de treize membres actifs, élus pour des mandats de deux ans. Les membres proviennent des milieux de l'éducation, de la recherche, de la santé et des services sociaux, de l'emploi, des organismes communautaires ainsi que des comités de parents. En 2006-2007, le conseil d'administration a tenu quatre réunions, dont deux simultanément à Québec et à Montréal par visioconférence.

Trois nouveaux administrateurs se sont joints au conseil, qui a également accueilli deux nouvelles observatrices, en cours d'année.

Président

Christian Payeur

Directeur de l'action professionnelle et sociale
Centrale des syndicats du Québec

Vice-présidente

Diane Miron

Présidente
Fédération des comités de parents du Québec
(remplacée par Lise Ouellet à partir du 12 juin 2007)

Secrétaire-trésorière

Annie Jomphe

Conseillère en développement pédagogique
Fédération des commissions scolaires du Québec

Administrateurs

Jacques Babin

Président et directeur général
Fonds québécois de recherche sur la société et la culture
(en remplacement de Louise Dandurand en poste jusqu'au 12 décembre 2006)

Paula Duguay

Première vice-présidente
Fédération des syndicats de l'enseignement

Michel Gauquelin

Directeur général
Centre de transfert pour la réussite éducative du Québec



François Lamy

Responsable du secteur écoles et milieux en santé
Direction de santé publique de Montréal
Agence de santé et services sociaux de Montréal

Claire Lapointe

Directrice
Centre de recherche et d'intervention sur la réussite scolaire –
Université Laval

Édith Massicotte

Directrice des études
Collège de Rosemont, Fédération des cégeps

Michel Perron

Chercheur associé
Groupe ECOBES, Association pour la recherche au collégial
(remplacé par Lynn Lapostolle à partir du 12 juin 2007)

Pierre Potvin

Professeur associé au département de psychoéducation
Université du Québec à Trois-Rivières
Chercheur associé au GRIAPS et au CRIRES

Martine Roy

Directrice
Virage Carrefour jeunesse-emploi Iberville-Saint-Jean

Norman Segalowitz

Directeur associé
Centre d'études sur l'apprentissage et la performance
Université Concordia

Observatrices

Diane Charest

Chef du service de la recherche
Direction de la recherche, des statistiques et des indicateurs
Ministère de l'Éducation, du Loisir et du Sport

Caroline Choisselet

Analyste-conseil
Ministère du Conseil exécutif – Secrétariat à la jeunesse
(à partir du 12 décembre 2006)

Nathalie Perreault

Conseillère en innovation sociale
Ministère du Développement économique, de l'Innovation
et de l'Exportation
(à partir du 12 décembre 2006)

LE RÉSEAU DES MEMBRES

En plus de son conseil d'administration et des membres du personnel, le CTREQ compte sur un important réseau de membres associés ainsi que sur des membres honoraires pour mener à bien sa mission en faveur de la réussite éducative.

Les membres associés

Association des cadres scolaires du Québec (ACSQ)

Association des commissions scolaires anglophones du Québec (ACSAQ-QESBA)

Association des orthopédagogues du Québec (ADOQ)

Association québécoise d'information scolaire et professionnelle (AQISEP)

Association québécoise de pédagogie collégiale (AQPC)

Association québécoise des troubles d'apprentissage (AQETA)

Association québécoise des utilisateurs de l'ordinateur au primaire-secondaire (AQUOPS)

Carrefour de lutte au décrochage scolaire

Centrale des syndicats du Québec (CSQ)

Centre d'études sur l'apprentissage et la performance (CÉAP)

Centre de liaison sur l'intervention et la prévention psychosociales (CLIPP)

Centre de recherche et d'intervention sur la réussite scolaire (CRIRES)

Centre jeunesse de Québec – Institut universitaire

Comité RAP Côte-Nord (Réussite – Accomplissement – Persévérance scolaire)

Conseil régional de prévention de l'abandon scolaire (CRÉPAS)

Consortium d'animation sur la persévérance et la réussite en enseignement supérieur (CAPRES)

Fédération des cégeps

Fédération des comités de parents du Québec (FCPQ)

Fédération des commissions scolaires du Québec (FCSQ)

Fédération des établissements d'enseignement privés (FEEP)

Fédération des professionnelles et professionnels de l'éducation du Québec (FPPE-CSQ)

Fédération des syndicats de l'enseignement (FSE)

Fédération québécoise des directeurs et directrices d'établissement d'enseignement (FQDE)

Ordre des conseillers et conseillères d'orientation et des psychoéducateurs et psychoéducatrices du Québec (OCCOPPO)

Partenaires de la réussite éducative des jeunes dans les Laurentides (PREL)

Regroupement des organismes communautaires québécois de lutte au décrochage (ROCQLD)

Réseau des carrefours jeunesse-emploi du Québec (RCJEO)

Réseau québécois des CFER

Réussite Montérégie

Société de formation à distance des commissions scolaires du Québec (SOFAD)

Table de prévention de l'abandon scolaire de Charlevoix

Table régionale de l'éducation de la Mauricie

Tel-jeunes (Génération)

Valorisation-Recherche Québec (VRQ)

Les membres honoraires

Les membres honoraires sont des personnes que le CTREQ veut remercier et honorer pour leur contribution exceptionnelle à l'organisme et à la cause de la réussite éducative. Les deux premiers membres honoraires sont Antoine Baby, professeur émérite de l'Université Laval, et Berthier Dolbec, ancien conseiller en développement pédagogique pour la Fédération des commissions scolaires du Québec et aujourd'hui consultant

en éducation pour diverses organisations. Par leurs activités de longue date, MM. Baby et Dolbec symbolisent le lien entre la recherche et la pratique, qui est la raison d'être du CTREQ, et constituent de véritables ambassadeurs pour l'organisme. Tous deux ont joué un rôle déterminant dans la création du CTREQ.



Le transfert

LES PROJETS EN PRODUCTION

Le CTREQ a entrepris, en 2006-2007, la réalisation des outils de sa deuxième phase de production. Il est prévu que, d'ici trois ans, cinq nouveaux outils de réussite éducative issus du transfert de plusieurs recherches viendront s'ajouter aux huit de la phase initiale. Deux projets pilotes sont également en cours de réalisation.

Abracadabra

Chercheurs :
Philip Abrami, Université Concordia;
Robert Savage, Université McGill
Chargé de projet : Alain Pednault
Travaux réalisés : développement
des modules réalisé à 75%
Diffusion prévue : septembre 2008

Logiciel d'apprentissage de la lecture et de l'écriture de l'anglais, langue d'enseignement, conçu pour les enfants de la maternelle (4 et 5 ans) ainsi que les élèves de la première année du primaire et ceux de la deuxième année ayant des difficultés en lecture et en écriture. Accessible sur le Web, le logiciel présentera une variété d'activités touchant l'ensemble des habiletés en lecture et en écriture. Il sera composé de modules, de liens vers un portfolio électronique et de documents d'accompagnement imprimés. Destiné aux enseignants, aux orthopédagogues, aux orthophonistes et aux parents du réseau scolaire anglophone.

Programme de gestion du stress des adolescents

Programme basé sur trois recherches, dont l'objectif est d'apprendre aux élèves du secondaire à mieux gérer leur stress dans différentes situations (un niveau de stress élevé pouvant nuire au rendement scolaire). Basé sur le développement de techniques concrètes et d'exercices d'auto-observation, le programme sera composé d'ateliers comportant trois cibles d'intervention : le travail sur le corps, sur les pensées et sur les stratégies adaptatives. Destiné, entre autres, aux intervenants psychosociaux des écoles secondaires, des écoles de raccrocheurs et des centres jeunesse.

Chercheurs :
Michelle Dumont, Line Massé,
Pierre Potvin et Danielle Leclerc,
Université du Québec à Trois-Rivières
Chargé de projet : Alain Pednault
Travaux réalisés : production préliminaire
partielle de l'outil en vue d'une
expérimentation sur deux ans
Diffusion prévue : hiver 2010

Inventaire visuel d'intérêts professionnels (IVIP)

Chercheurs : Marcelle Gingras,
Université de Sherbrooke;
Bernard Tétreau, Université de Montréal;
Pierrette Dupont,
Université de Sherbrooke
Chargé de projet : Bruno Thériault
Travaux réalisés : conception
et renouvellement des 80 photos
Diffusion prévue : automne 2008

Site Web ayant pour but de favoriser l'orientation scolaire et professionnelle, la motivation et la réussite chez les jeunes et les adultes en difficulté. En répondant à un questionnaire à l'aide de photos représentant diverses activités de travail, les utilisateurs seront en mesure d'identifier leurs intérêts professionnels et de mieux connaître leurs caractéristiques personnelles de même que celles du monde du travail. Cette version électronique de l'IVIP comprendra aussi un manuel pour l'intervenant proposant des stratégies éducatives d'exploration professionnelle, à réaliser individuellement ou en groupe. Destiné aux conseillers d'orientation, aux enseignants des cheminements particuliers et aux intervenants auprès des utilisateurs potentiels.

Enseignement de la littérature et de la lecture de textes littéraires au secondaire et au collégial

Programme de formation et outils pédagogiques sur l'apprentissage de la littérature française, langue d'enseignement, au secondaire et au collégial, en lien avec l'enseignement de la langue. L'outil sera doté de deux composantes : un manuel destiné à l'enseignant expliquant les stratégies d'enseignement à préconiser et un site Internet sur lequel on retrouve des séquences vidéo de situations de classe illustrant les stratégies d'enseignement proposées par les auteurs. Destiné aux enseignants en français du secondaire et du collégial, aux professeurs et étudiants en didactique du français à l'université et aux conseillers pédagogiques en français.

Chercheuse : [Suzanne Richard](#),
 Université de Sherbrooke
 Collaborateur : [Jacques Lecavalier](#),
 Collège de Valleyfield
 Chargé de projet : [Bruno Thériault](#)
 Travaux réalisés : [conception, tournage de séquences vidéo, rédaction](#)
 Diffusion prévue : [automne 2008](#)

Programme de partenariat école-famille-communauté au primaire et au secondaire

Chercheuse : [Rollande Deslandes](#),
 Université du Québec à Trois-Rivières
 Chargée de projet : [Johanne Bernier](#)
 Travaux réalisés : [exploration préliminaire avec des partenaires des milieux concernés](#)
 Diffusion : [non déterminée](#)

Programme ayant pour but d'aider les milieux de pratique dans les interventions faisant appel à la collaboration école-famille-communauté. Le projet sera basé sur un ensemble de recherches pertinentes, en tenant compte des résultats d'une recherche-action menée dans quatre écoles primaires et secondaires. Une revue des principales initiatives et projets en cours servira aussi à identifier la nature de l'intervention (outil ou service). Destiné aux directions d'école primaire et secondaire, aux étudiants en sciences de l'éducation et aux étudiants à la formation continue.

Démarche de prévention du décrochage scolaire (projet pilote)

Projet visant à expérimenter une démarche globale d'intervention pour diminuer le risque de décrochage des élèves, à partir des résultats de plusieurs recherches, intégrant des outils mis au point par le CTREQ et d'autres outils. Les services d'accompagnement, de liaison et de veille de l'organisme seront également mis à contribution. Le projet comprendra plusieurs phases : développement d'une démarche fondée sur des études de cas dans trois à cinq écoles de différents milieux, évaluation, vérification du potentiel de transfert et offre aux écoles secondaires d'une démarche complète, cohérente, systématique et systémique d'un plan de prévention du décrochage. Bien que le projet soit centré sur l'élève dans l'école, il met à contribution toutes les catégories de personnel scolaire, ainsi que des parents et des organismes externes (CLSC, CJ, organismes communautaires). Destiné aux directions des écoles secondaires.

Chercheur : [Pierre Potvin](#),
 Université du Québec à Trois-Rivières
 Coordonnatrice : [Marie-Martine Dimitri](#)
 Partenaires : [écoles et commissions scolaires ciblées, organismes concernés par la lutte au décrochage scolaire](#)
 Travaux réalisés : [conception, planification et démarches auprès d'écoles et de commissions scolaires](#)
 1^{er} bilan et extension à d'autres écoles : [automne 2009](#)

Réseau québécois de l'ISPJ (projet pilote)

Accompagnement et évaluation scientifique :
[Thérèse Laferrière](#),
 professeure, Université Laval
 Partenaires : [CEFRIQ](#),
 Valorisation-Recherche Québec
 Chargé de projet : [Bruno Thériault](#)
 Travaux réalisés :
[conception, planification et démarches d'organisation pour la pérennité du projet](#)
 Diffusion : [non déterminée](#)

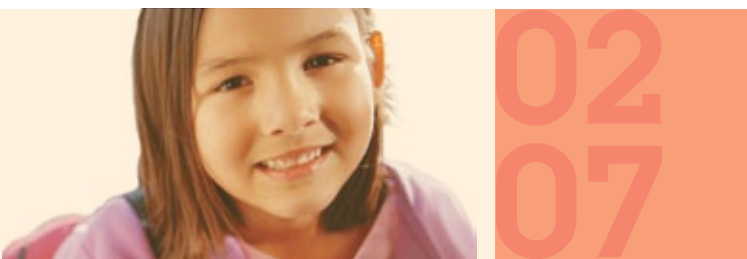
Expérimentation d'un nouveau type de transfert de connaissances par la mise en place d'un réseau d'enseignants et d'intervenants en insertion sociale et professionnelle des jeunes (ISPJ), sur le modèle d'une communauté de pratique en réseau (CoPeR), à partir de l'expérience du site Clicfrançais. Le projet a pour objectifs de briser l'isolement des intervenants, de favoriser le partage et la communication entre les milieux scolaires et de faciliter la conception de matériel pédagogique. Les participants ont accès à une plateforme privée dans Internet et disposent d'un site public d'information à partir duquel ils diffusent un bulletin électronique. Destiné aux enseignants en cheminements particuliers de formation visant l'insertion sociale et professionnelle des jeunes (ISPJ).

Le transfert

LES OUTILS DISPONIBLES

Au cours de l'exercice financier 2006-2007, le CTREQ a lancé deux nouveaux outils de réussite éducative, complétant ainsi sa première phase de réalisation de produits, amorcée en 2003. Quant aux premiers outils de réussite éducative, ils continuent d'être largement diffusés auprès des clientèles. Et leurs utilisateurs peuvent toujours bénéficier d'une panoplie d'activités de soutien et de formation pour les accompagner dans l'appropriation de leurs nouveaux instruments de réussite.

En 2006-2007, le CTREQ a réalisé plus d'une centaine d'activités de diffusion et d'accompagnement pour les huit outils déjà disponibles, sans compter les activités menées par les partenaires des projets.



Logiciel de dépistage du décrochage scolaire (NOUVEAU)

Dépistage et évaluation des élèves à risque de décrochage scolaire

Logiciel d'évaluation permettant d'identifier les élèves à risque de décrochage scolaire, de préciser à quels types ils sont associés (peu intéressé / peu motivé, problèmes de comportement, comportements antisociaux cachés, dépressif) et de mesurer le risque (faible, modéré ou sévère). Le logiciel comprend des questionnaires de dépistage et d'évaluation, une section de gestion ainsi que de la documentation téléchargeable, dont un manuel de l'utilisateur. Il peut être utilisé en complément avec le *Guide de prévention du décrochage scolaire Y'a une place pour toi!*

DIFFUSION

Conception et impression de 5000 fiches d'information et 5000 signets

Lancement en avril 2007 lors du congrès de la FQDE

Plus de 7000 envois promotionnels postaux et électroniques : directions des écoles secondaires, des centres d'éducation aux adultes et des services éducatifs des commissions scolaires; conseillers d'orientation des écoles secondaires publiques et directions d'écoles secondaires privées; psychoéducateurs et conseillers d'orientation membres de l'OCCOPPO

Distribution de signets au congrès de la FQDE

Conférences à la Commission scolaire de la Capitale et au ministère de l'Éducation, du Loisir et du Sport, direction régionale de l'Outaouais

ACCOMPAGNEMENT

Deux formations offertes par le partenaire : utilisation du logiciel; analyse et interprétation des résultats

Chercheurs : Laurier Fortin, Université de Sherbrooke ;
Pierre Potvin, Université du Québec à Trois-Rivières
Partenaire : Société GRICS
(production, distribution et formation)
Chargé de projet : Alain Pednault



Pare-Chocs – Quand la vie te rentre dedans ! (NOUVEAU)

Programme d'intervention auprès d'adolescents dépressifs

Programme d'intervention pour adolescents dépressifs, visant à prévenir ou à réduire la dépression, un facteur important de décrochage. Le produit consiste en une série de rencontres entre deux animateurs et une dizaine d'adolescents dépressifs, et de rencontres avec leurs parents. L'objectif est d'enseigner des habiletés de protection aux élèves (contrôle et estime de soi, communication, résolution de problèmes...). L'outil comprend un manuel de l'animateur, un cahier du participant, un cédérom de relaxation, un thermomètre de l'humeur ainsi qu'un aide-mémoire pour prévenir les rechutes. Destiné aux psychologues scolaires, aux psychoéducateurs et aux travailleurs sociaux.

DIFFUSION

Impression de 10 000 fiches d'information, 500 affiches et 500 dépliants promotionnels

Envois postaux et électroniques annonçant l'arrivée de Pare-Chocs à plus de 800 institutions et organismes

Lancement en octobre 2006 lors du congrès de l'AQPS

Pochette d'information pour les écoles secondaires, les commissions scolaires et les organismes communautaires

Placements publicitaires dans quatre bulletins ou magazines et insertion du dépliant dans les pochettes des participants de quatre congrès

Promotion dans le site Web du CTREQ

RÉSULTATS

Au 30 juin 2007, le distributeur avait vendu 96 trousseaux, ce qui dépasse de près du double l'objectif prévu pour cette date.

Chercheuse : [Diane Marcotte](#),
Université du Québec à Montréal,
en collaboration avec [Diane Mathurin](#),
psychologue à l'école secondaire
Jacques-Rousseau, Commission
scolaire Marie-Victorin
Partenaire : [Septembre Éditeur](#)
(production et distribution)
Chargé de projet : [Bruno Thériault](#)



Appui-Motivation

Site Web pour animer des ateliers sur la motivation scolaire

DIFFUSION

Réimpression de 5000 exemplaires de la fiche d'information

Préparation de la mise à jour du site Web, avec la collaboration du chercheur, des partenaires et de différentes personnes engagées dans le projet

Conférence lors d'une journée de formation à la Commission scolaire de la Capitale

Présentation du produit dans les salons de 14 colloques et autres événements, de même que dans Le Bulletin CTREQ n° 2

Placements publicitaires et parution d'articles sur l'ensemble des produits du CTREQ dans quatre médias

ACCOMPAGNEMENT

Envoi promotionnel d'une offre d'accompagnement à 22 commissions scolaires et relance quelques mois plus tard

Formation offerte aux conseillers pédagogiques dans le cadre du 2^e colloque de l'Association québécoise des enseignantes et des enseignants du primaire

Animation d'ateliers pour les commissions scolaires des Navigateurs et des Bois-Francs

RÉSULTATS

Le site a été consulté un peu plus de 50 000 fois depuis son lancement en 2004.

Chercheur : [Roch Chouinard](#),
Université de Montréal
Partenaires : [Association québécoise des utilisateurs de l'ordinateur au primaire et au secondaire](#) ; Université de Montréal
Chargée de projet : [Johanne Bernier](#)



Leur réussite, c'est aussi la nôtre

Campagne de sensibilisation à l'intention des parents

DIFFUSION

Mise en ligne, dans le site Web, d'un nouveau texte sur la rentrée scolaire intitulé « La rentrée scolaire... des parents ! »

Présentation du produit dans les salons de 14 colloques et autres événements, de même que dans Le Bulletin CTREQ n° 2

Placements publicitaires et parution d'articles sur l'ensemble des produits du CTREQ dans quatre médias

RÉSULTATS

Le site Web a été consulté plus de 20 000 fois depuis le lancement de cet outil en 2003.

Chercheuse : [Pierrette Bouchard](#),
[Université Laval](#)

Partenaire : [Fédération des comités de parents du Québec](#)

Chargée de projet : [Johanne Bernier](#)



Dans les bottines de Benoît

Trousse de sensibilisation aux implications pédagogiques des troubles d'apprentissage

DIFFUSION

Réimpression de 5000 exemplaires de la fiche d'information

Envois postaux et courriels promotionnels à des directeurs de services éducatifs, des orthophonistes, des personnes-ressources de l'AQETA, des conseillers pédagogiques ainsi qu'à des enseignants et coordonnateurs de 17 cégeps offrant le programme Techniques d'éducation spécialisée

Sept insertions ou placements publicitaires pour des congrès et colloques ainsi que dans des revues spécialisées

Conférence sur le produit au 9^e colloque des psychoéducateurs en milieu scolaire

Présentation du produit dans les salons de 14 colloques et autres événements, de même que dans Le Bulletin CTREQ n° 2

Placements publicitaires et parution d'articles sur l'ensemble des produits du CTREQ dans quatre médias

ACCOMPAGNEMENT

16 conférences, dont 12 auprès d'enseignants, d'intervenants et de parents, et quatre auprès d'élèves (plus de 500 participants)

RÉSULTATS

Au total, 742 trousse et 717 guides *Pour une pédagogie de la sollicitude* ont été vendus depuis le lancement de cet outil en 2004, sans compter les ventes d'autres composantes de la trousse.

Chercheuse :
[Nadia Rousseau](#),
[Université du Québec à Trois-Rivières](#)
Partenaires : [Septembre Éditeur](#)
(production et distribution); [Association des orthopédagogues du Québec](#)
(promotion et accompagnement)
Chargée de projet : [Denise Archambault](#)





Clicfrançais

Site Web favorisant l'apprentissage du français et l'insertion socioprofessionnelle des jeunes

DIFFUSION

Réimpression de 5000 exemplaires de la fiche d'information

Impression de 1000 exemplaires d'une affichette pour la promotion du concours Clicfrançais enquête

Envoi postal promotionnel (communiqué, fiche et affichette) à plus de 400 écoles secondaires et CFER, 100 carrefours jeunesse-emploi et 200 centres d'éducation des adultes

Placement publicitaire dans la revue L'École branchée (25 000 exemplaires)

Conférence lors d'une journée de formation à la Commission scolaire de la Capitale

Présentation du produit dans les salons de 14 colloques et autres événements, de même que dans Le Bulletin CTREQ n° 2

Concours pour inciter les enseignants et formateurs en insertion socioprofessionnelle à réaliser un nouveau projet (Magazine) avec leurs élèves dans Clicfrançais

Réalisation de deux sondages: l'un auprès des utilisateurs de l'outil, afin de connaître l'usage qu'ils en font et leur appréciation du site Web, et l'autre auprès d'inscrits non utilisateurs (résultats en 2007-2008)

RÉSULTATS

Depuis son lancement en 2004, quelque 450 écoles se sont inscrites à Clicfrançais. On dénombre par ailleurs plus d'une centaine d'organismes et de commissions scolaires, quelque 1300 enseignants ou intervenants et plus de 2800 élèves inscrits.

Près de 36 000 visites ont été effectuées au site Web.

Chercheuse: [Godelieve Debeurme, Université de Sherbrooke](#)
Partenaire: [Firme informatique Trafic \(production et distribution\)](#)
Chargé de projet: [Bruno Thériault](#)



QES-WEB (versions primaire et secondaire)

Questionnaires sur l'environnement socioéducatif

DIFFUSION

Envois postaux et électroniques de la fiche d'information et de l'offre de formation à l'analyse et à l'interprétation des résultats du questionnaire à plus de 2000 organisations et commissions scolaires privées et publiques

Placements publicitaires dans la revue L'École branchée (25 000 exemplaires), le magazine Savoir de la FCSQ (6000 exemplaires) et le bulletin électronique En bloc de l'ACSQ (2000 abonnés)

Insertion de la fiche d'information dans les pochettes des participants à deux congrès (750 exemplaires)

Production d'un démonstrateur du QES-WEB diffusé sur le site Web du CTREQ

Présentation du produit dans les salons de 14 colloques et autres événements, de même que dans Le Bulletin CTREQ n° 2

Plusieurs activités de promotion réalisées par la Société GRICS, partenaire du QES-WEB

ACCOMPAGNEMENT

Cinq ateliers de formation de six heures sur l'utilisation de l'outil donnés par la Société GRICS à des intervenants scolaires

RÉSULTATS

Depuis le lancement du QES-WEB secondaire en 2004 et du QES-WEB primaire en 2006, 21 licences ont été vendues à des commissions scolaires et 214 à des écoles.

Chercheur: [Michel Janosz, Université de Montréal](#)
Partenaire: [Société GRICS \(distribution, formation, support technique\)](#)
Chargé de projet: [Alain Pednault](#)



Y'a une place pour toi !

Guide de prévention du décrochage scolaire

DIFFUSION

Production d'une deuxième édition, révisée et augmentée, du guide de prévention (parution : mai 2007)

Rédition et impression de la fiche d'information (5000 exemplaires)

Conception et impression d'un signet (5000 exemplaires)

Plus de 7000 envois promotionnels postaux et électroniques : directions des écoles secondaires, des centres d'éducation aux adultes et des services éducatifs des commissions scolaires ; conseillers d'orientation des écoles secondaires publiques et directions d'écoles secondaires privées; psychoéducateurs et conseillers d'orientation membres de l'OCCOPPO

Mise à jour du site Web [uneplacepourtoi.qc.ca] destiné aux jeunes

Placement publicitaire dans la revue L'École branchée (25 000 exemplaires)

Présentation du produit dans les salons de 14 colloques et autres événements, de même que dans Le Bulletin CTREQ n° 2

ACCOMPAGNEMENT

Cinq présentations du guide lors d'événements rejoignant quelque 285 personnes

Trois ateliers de soutien en milieu scolaire rejoignant 92 personnes

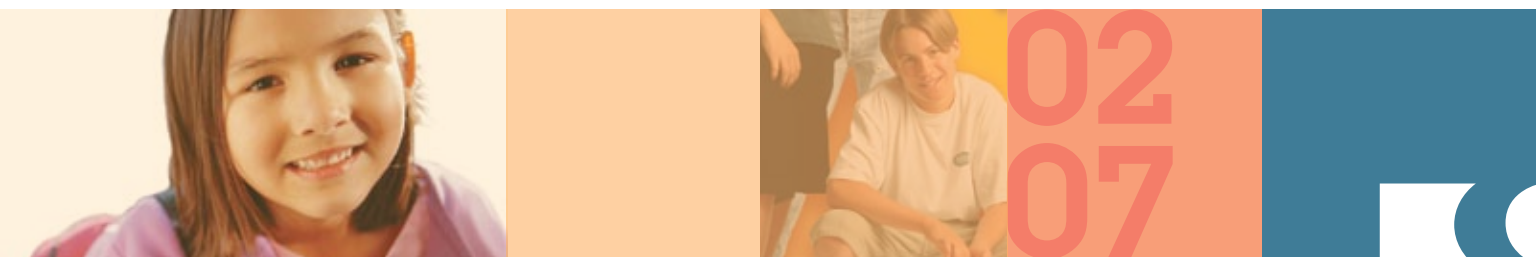
RÉSULTATS

76 guides de la nouvelle édition ont été téléchargés et 108 ont été vendus.

Près de 70 000 visites ont été effectuées au site Web depuis le lancement de l'outil en 2004.

Chercheurs : [Pierre Potvin](#),
[Université du Québec à Trois-Rivières](#);
[Laurier Fortin](#), [Université de Sherbrooke](#)

Partenaires :
[Fondation Réussite Jeunesse](#); [Tel-jeunes](#)
Chargé de projet : [Alain Pednault](#)



LA LIAISON

L'un des pôles d'activités du CTREQ

La liaison constitue l'un des deux pôles d'activités du CTREQ. Liaison et concertation entre le monde de la recherche et les milieux de pratique ; liaison et concertation entre les organisations du réseau de l'éducation (établissements scolaires, associations, etc.) ; liaison et concertation entre organisations actives de différents secteurs intéressés par la réussite éducative (éducation, santé et services sociaux, emploi, milieu communautaire, etc.). Au cours de l'année, le CTREQ a mené plus d'une trentaine d'activités qui ont confirmé son rôle d'agent de liaison entre tous ces acteurs. Il a notamment mis en branle l'organisation d'un grand colloque, qui se tiendra en avril 2008, et a donné un élan déterminant au service de veille pour répondre au besoin d'information en réussite éducative.



Un 2^e colloque majeur en réussite éducative

En partenariat avec plus de 20 organisations, et quatre ans après son premier colloque majeur « Tous ensemble pour la réussite », le CTREQ tiendra en 2008 un 2^e grand colloque, auquel sont attendus quelque 700 participants.

L'événement aura lieu du 16 au 18 avril, au Centre des congrès de Québec, et vise à créer un grand rassemblement des milieux de la recherche, de la pratique et de tous les réseaux intéressés à la réussite éducative. Plus précisément, il a pour but d'accentuer le rapprochement entre tous ces acteurs, de faciliter les maillages, ainsi que de susciter des échanges, une réflexion et un partage des expériences.

Le CTREQ agit comme le maître d'œuvre de l'événement qui sera réalisé en collaboration avec plusieurs organismes. Ainsi, le CTREQ compte sur l'appui d'un comité d'organisation qui regroupe la plupart des partenaires de l'événement. Un comité de programmation a, pour sa part, travaillé au cours de l'année à la définition des grands thèmes et sujets qui seront abordés lors du colloque. Un comité de communication viendra compléter cette structure à l'automne 2007.

Les partenaires du colloque

- | Association des cadres scolaires du Québec
- | Association des centres jeunesse du Québec
- | Carrefour de lutte au décrochage scolaire
- | Centrale des syndicats du Québec
- | Centre de recherche et d'intervention sur la réussite scolaire
- | Centre d'études sur l'apprentissage et la performance, Université Concordia
- | Conférence régionale des élus de la Capitale-Nationale
- | Conseil régional de prévention de l'abandon scolaire du Saguenay-Lac-Saint-Jean
- | Consortium d'animation sur la persévérance et la réussite en enseignement supérieur
- | Fédération des cégeps
- | Fédération des comités de parents du Québec
- | Fédération des commissions scolaires du Québec
- | Fédération des professionnelles et professionnels de l'éducation du Québec
- | Fédération des syndicats de l'enseignement
- | Fédération québécoise des directrices et directeurs d'établissement d'enseignement
- | Fonds québécois de recherche sur la société et la culture
- | Institut national de santé publique du Québec
- | Ministère de la Santé et des Services sociaux
- | Ministère de l'Éducation, du Loisir et du Sport
- | Regroupement des organismes communautaires québécois de lutte au décrochage
- | Réseau des carrefours jeunesse-emploi
- | Secrétariat à la jeunesse

Quelques activités de liaison réalisées au cours de l'année

- Participation au comité d'organisation et à des ateliers et tables rondes de la 1^{re} *Rencontre nationale de lutte au décrochage en milieu communautaire* du Regroupement des organismes communautaires québécois de lutte au décrochage
- Échanges avec des organisations intéressées à l'innovation sociale, dont le Groupe d'intervention et d'innovation pédagogique (GRIPP)
- Animation de réunions de comités et sous-comités des Instances régionales de concertation sur la persévérance scolaire et la réussite éducative
- Participation à la table ronde du colloque international *La prévention de l'échec scolaire : une notion à redéfinir*, de l'UQAM
- Partenaire du projet SAMI-Persévérance de la Téléuq
- Échanges avec la SOFAD (Société de formation à distance des commissions scolaires du Québec) en vue d'un partenariat
- Présentation du CTREQ au Groupe interministériel en innovation sociale du ministère du Développement économique, de l'Innovation et de l'Exportation (MDEIE)
- Membre de l'équipe de transfert du projet Transitions du CAPRES (Consortium d'animation sur la persévérance et la réussite en enseignement supérieur)
- Participation au séminaire *L'innovation sociale en milieu communautaire*, organisé par le MDEIE et le Secrétariat à l'action communautaire autonome, dans le cadre du Soutien à l'innovation sociale dans les organismes communautaires
- Participation à une rencontre de consultation du Groupe ECOBES (Étude des conditions de vie et des besoins de la population) sur les indicateurs de transfert en innovation sociale
- Conférence-échange au conseil national de la Fédération des professionnelles et professionnels de l'éducation du Québec (FPPE)
- Conférence au Séminaire sur le transfert des connaissances et la vulgarisation, de la communauté de pratique ValoRIST de l'Université du Québec
- Rencontre avec des représentants du Conseil régional d'Aquitaine, en France, en vue du 2^e colloque sur la réussite éducative en 2008
- Participation à la Table de partenariat en éducation du Conseil en éducation des Premières Nations
- Tenue de stands dans plusieurs congrès et conférences
- Renouvellement de partenariats en lien avec les outils du CTREQ

Le site Web et le bulletin Info-CTREQ

Le site Internet du CTREQ [www.ctreq.qc.ca] et le bulletin électronique Info-CTREQ constituent des outils privilégiés de liaison. Ainsi, en 2006-2007, le site Web a reçu en moyenne plus de 2000 visites par semaine. Quant à Info-CTREQ, quelque 2860 abonnés le reçoivent.

Conception d'un service de veille

Prévu dans le plan d'affaires 2006-2009 du CTREQ, le service de veille sera mis en place graduellement, avec la collaboration des organismes qui souhaitent participer au réseau. Au cours de l'année écoulée, des étapes décisives ont été franchies. Après avoir étudié différents modèles et concepts d'information et de veille, le CTREQ a revisité les commentaires et souhaits exprimés lors de sa tournée des régions en 2004-2005 afin de mieux cerner les besoins des milieux intéressés. Puis il a effectué une importante consultation personnalisée auprès de plus de 25 organisations dont les membres sont susceptibles d'utiliser un tel service.

Les résultats de cette consultation confirment que les milieux de pratique ont des besoins d'information en matière de réussite éducative. S'ils réussissent la plupart du temps à trouver de l'information, ce n'est qu'au prix de beaucoup d'efforts car l'information est éparpillée. Les personnes consultées disent vouloir une information facile d'accès, synthétisée, vulgarisée et pertinente, qui pourrait prendre la forme, entre autres, de répertoires d'outils, de dossiers thématiques et de textes de vulgarisation.

Le CTREQ a profité de cet exercice de consultation pour tisser ou resserrer des liens avec plusieurs organismes, consolidant ainsi son rôle d'agent de liaison dans son domaine d'activités. Au fur et à mesure que les utilisateurs auront recours au service, ils noueront à leur tour des relations entre eux pour constituer, à terme, un véritable réseau sur la réussite éducative. Ce service de veille permettra ainsi au CTREQ de progresser sur ses deux pôles d'activités que sont le transfert des connaissances et la liaison dans le monde de la réussite éducative et d'accroître sa contribution à l'émergence de l'innovation sociale.

Le comité de veille

Un comité a été mis sur pied pour cheminer vers la concrétisation du service de veille. Il est composé des membres suivants :

Jean-Sébastien Bouchard

Consultant en nouvelles technologies et en gestion des connaissances

Nathalie Chabot

Coordonnatrice
Observatoire international de la réussite scolaire (CRIRES)

Éric Demers

Coordonnateur à la liaison
CTREQ

Lyne Deschamps

Coordonnatrice du développement,
des activités et des ressources
Partenaires pour la réussite éducative
des jeunes dans les Laurentides

Michel Gauquelin

Directeur général
CTREQ

Jean Hénaire

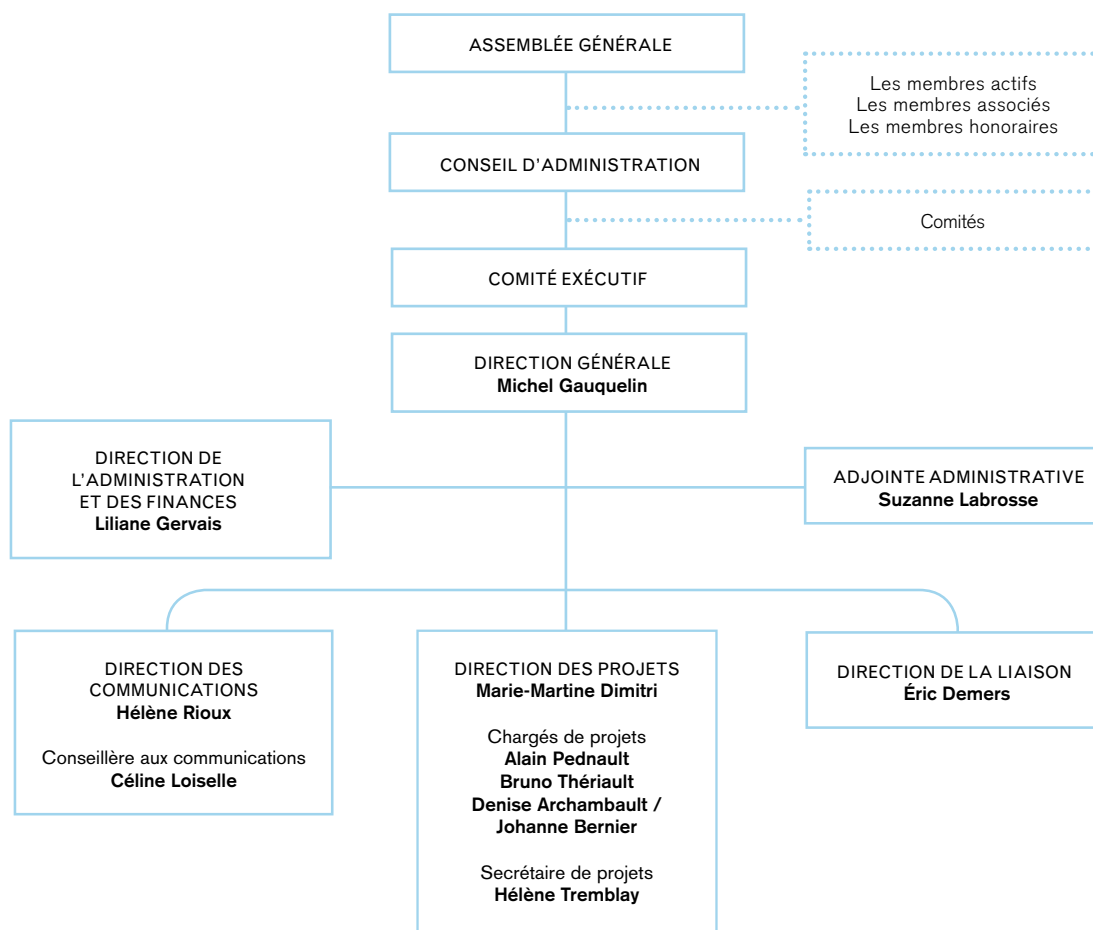
Direction de la recherche,
des statistiques et des indicateurs
Ministère de l'Éducation,
du Loisir et du Sport

Pierre Potvin

Professeur associé
au département de psychoéducation
Université du Québec à Trois-Rivières
Chercheur associé
au GRIAPS et au CRIRES
et collaborateur au CTREQ

L'ÉQUIPE DU CTREQ

Le personnel du CTREQ constitue une équipe dynamique dont les membres proviennent des milieux de l'édition et de l'éducation.



De nouveaux locaux

L'ajout d'employés au sein de son équipe a obligé le CTREQ à augmenter ses espaces de bureaux en fin d'année 2006. Toute l'équipe a donc emménagé dans de nouveaux locaux dans l'édifice voisin de celui qu'elle occupait auparavant. Les bureaux du CTREQ sont maintenant situés au 1175, avenue Lavigerie, Iberville Deux, bureau 440, à Québec.

LES COMITÉS

Plusieurs comités sont à l'œuvre au sein du CTREQ pour appuyer le personnel et le conseil d'administration dans leurs actions. Deux de ces comités ont été créés en 2006-2007.

Le comité sur l'innovation

Le comité sur l'innovation a été formé au cours de l'année. Il donne au conseil d'administration des avis sur des orientations, des stratégies, des façons de faire et tout autre sujet à caractère prospectif lié à la valorisation de la recherche, au transfert des connaissances et à l'innovation en réussite éducative, afin de soutenir le CTREQ dans ses choix stratégiques.

MEMBRES

Josée Beaudoin

Directrice de projets
Centre francophone d'informatisation
des organisations
Vice-présidente innovation
et transfert – Montréal

Alain Bergeron

Secrétaire général
Conseil de la science
et de la technologie

Suzanne Desjardins

Responsable de la *Stratégie
d'intervention Agir autrement*
pour le MELS
Direction régionale de Laval,
des Laurentides et de Lanaudière

Michel Gauquelin

Directeur général, CTREQ

Denis Harrisson

Directeur
Centre de recherches
sur les innovations sociales,
Université du Québec à Montréal

Paul Montminy

Conseiller en développement
et en innovation auprès du CTREQ
Secrétaire du comité

Christian Payeur

Directeur de l'action
professionnelle et sociale
Centrale des syndicats du Québec
Président du conseil
d'administration du CTREQ

Pierre Potvin

Professeur associé au
département de psychoéducation,
Université du Québec à Trois-Rivières
Chercheur associé
au GRIAPS et au CRIRES

Jean-Pierre Proulx

Professeur au département de
l'administration et des fondements
de l'éducation
Université de Montréal

Le comité de financement

Le comité de financement explore, analyse, élabore et vérifie des modes de financement durable qui permettront au CTREQ de pérenniser son action de façon à remplir sa mission à long terme.

MEMBRES

Jacques Babin

Président et directeur général
Fonds québécois de recherche
sur la société et la culture

Michel Gauquelin

Directeur général
CTREQ

Christian Payeur

Directeur de l'action
professionnelle et sociale
Centrale des syndicats du Québec,
président du CTREQ

Paul Montminy

Conseiller en développement
et en innovation auprès du CTREQ

Le comité sur l'éthique

Créé au cours de l'année, le comité sur l'éthique a pour mandat de conseiller le CTREQ sur les questions d'éthique que posent ses activités dans le cadre de la conception, de la réalisation, de la diffusion, de l'accompagnement et de l'évaluation de ses produits et services. Il donne également des avis sur les règles à adopter selon les différents projets.

MEMBRES

Antoine Baby

Sociologue, professeur émérite de
l'Université Laval et membre honoraire
du CTREQ

Marie-Martine Dimitri

Directrice des projets
CTREQ

Martine Lachance

Professeure au département
des sciences juridiques
Université du Québec à Montréal

David Roy

Directeur
Centre de bioéthique
Institut de recherches cliniques
de Montréal

Le comité du membership et des règlements

Auteur de la Politique de membership du CTREQ, le comité du membership et des règlements propose et met à jour les règlements qui permettent à l'organisme de remplir sa mission.

MEMBRES

Micheline Dessureault

Avocate
Joli-Cœur, Lacasse,
Geoffrion, Jetté, St-Pierre

Michel Gauquelin

Directeur général
CTREQ

Annie Jomphe

Conseillère en
développement pédagogique
Fédération des commissions
scolaires du Québec
Secrétaire-trésorière du CTREQ

Lise Ouellet

Présidente
Fédération des comités
de parents du Québec
Vice-présidente du CTREQ

Christian Payeur

Directeur de l'action
professionnelle et sociale
Centrale des syndicats du Québec
Président du CTREQ

Le comité de recrutement

Le comité de recrutement identifie et propose au conseil d'administration des candidats aux statuts de membre actif, de membre associé et de membre honoraire, conformément à la Politique de membership du CTREQ et selon les profils de membres recherchés.

MEMBRES

Francis Côté

Directeur général
Réseau des carrefours
jeunesse-emploi du Québec

Michel Doray

Conseiller cadre
Direction de la recherche
et du développement
Centre jeunesse de Montréal –
Institut universitaire

Michel Gauquelin

Directeur général
CTREQ

Édith Massicotte

Directrice des études
Collège de Rosemont
Administratrice du CTREQ

Pierre Potvin

Professeur associé au département
de psychoéducation, Université du
Québec à Trois-Rivières
Chercheur associé
au GRIAPS et au CRIRES
Administrateur du CTREQ

Le comité consultatif sur l'évaluation des produits

Le comité consultatif sur l'évaluation des produits donne des avis sur les plans et les rapports d'évaluation de chaque produit du CTREQ, de leur diffusion et de leur accompagnement. Il veille également à la mise à jour et à l'amélioration du cadre d'évaluation servant à mesurer la pertinence, l'efficacité et l'impact des outils selon des critères de qualité et d'indépendance.

MEMBRES

Gérald Baril

Agent de recherche sociosanitaire
Équipe des problèmes reliés au poids
Développement des individus
et des communautés
Institut national de santé publique
du Québec

Jean-Guy Blais

Professeur au département
d'administration et fondements
de l'éducation
Université de Montréal

Marie-Martine Dimitri

Directrice des projets
CTREQ

Geneviève Rodrigue

Conseillère en évaluation
Direction de la recherche,
des statistiques et des indicateurs
Ministère de l'Éducation,
du Loisir et du Sport

LES ÉTATS FINANCIERS CONDENSÉS

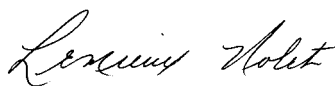
RAPPORT DES VÉRIFICATEURS SUR LES ÉTATS FINANCIERS CONDENSÉS

Aux administrateurs de Centre de transfert pour la réussite éducative du Québec (CTREQ)

Le bilan condensé et l'état condensé des résultats ci-joints ont été établis à partir des états financiers complets de Centre de transfert pour la réussite éducative du Québec (CTREQ) au 30 juin 2007 et pour l'exercice terminé à cette date sur lesquels nous avons exprimé une opinion sans réserve dans notre rapport daté du 31 juillet 2007. La présentation d'un résumé fidèle des états financiers complets relève de la responsabilité de la direction de l'organisme. Notre responsabilité, en conformité avec la Note d'orientation pertinente concernant la certification, publiée par l'Institut Canadien des Comptables Agréés, consiste à faire rapport sur les états financiers condensés.

À notre avis, les états financiers condensés ci-joints présentent, à tous les égards importants, un résumé fidèle des états financiers complets correspondants selon les critères décrits dans la note d'orientation susmentionnée.

Les états financiers condensés ci-joints ne contiennent pas toutes les informations requises selon les principes comptables généralement reconnus du Canada. Le lecteur doit garder à l'esprit que ces états financiers risquent de ne pas convenir à ses fins. Pour obtenir de plus amples informations sur la situation financière, les résultats d'exploitation et les flux de trésorerie de l'organisme, le lecteur devra se reporter aux états financiers complets correspondants.



LEMIEUX NOLET
comptables agréés
S.E.N.C.R.L.

Lévis (Québec)
Le 1^{er} avril 2008

Bilan au 30 juin 2007

	2007 \$	2006 \$
ACTIF		
Actif à court terme		
Encaisse	13 374	38 491
Dépôts à terme	1 056 156	1 190 584
Débiteurs	47 379	317 713
Frais payés d'avance	19 396	7 210
	1 136 305	1 553 998
Immobilisations	31 648	30 695
	1 167 953	1 584 693
PASSIF		
Passif à court terme		
Créditeurs	123 968	112 150
Subventions reportées	963 890	1 392 448
	1 087 858	1 504 598
ACTIFS NETS		
Investis en immobilisations	31 648	30 695
Non affectés	48 447	49 400
	80 095	80 095
	1 167 953	1 584 693

Au nom du conseil,



 administrateur administrateur

Revenus et dépenses de l'exercice terminé le 30 juin 2007

	2007 \$	2006 \$
REVENUS		
Subventions d'équilibre	1 128 558	871 917
Apports reçus en biens et services	-	9 000
Ventes et licences de produits (redevances)	58 831	42 928
Intérêts	42 607	27 049
Divers	24 387	11 528
	1 254 383	962 422
DÉPENSES		
Salaires et charges sociales	670 213	567 379
Frais de production externe	329 475	191 738
Frais externes de service	563	8 188
Études et consultations	1 806	861
Honoraires professionnels	96 219	40 921
Recrutement	5 264	10 186
Communications et marketing	15 142	19 782
Déplacements et représentation	34 709	26 807
Frais de comité et exécutif	2 751	4 328
Loyer	40 490	38 786
Assurances	7 108	6 978
Fournitures et frais de bureau	14 788	13 841
Télécommunications	13 779	11 506
Colloques et congrès	2 966	2 684
Frais d'entretien	3 513	2 826
Abonnement et cotisations	2 621	2 601
Intérêts et frais bancaires	829	775
Amortissement des immobilisations	12 147	12 235
	1 254 383	962 422
EXCÉDENT DES REVENUS PAR RAPPORT AUX DÉPENSES	-	-



1175, avenue Lavigerie, Iberville Deux, bureau 440, Québec (Québec) G1V 4P1
T (418) 658-2332 F (418) 658-2008 www.ctreq.qc.ca / info@ctreq.qc.ca